

# Sveriges sjukaste yrke

Jobben som har mest att vinna  
på mer förebyggande hälsoarbete



**skandia :**

# Förord

Om alla svenskar vore friska som militärer hade vi inte haft några större problem med sjukskrivningar – och vi hade dessutom sparat ofantliga summor pengar. I den här rapporten undersöker vi de stora skillnaderna i långtidssjukfrånvaro mellan olika yrkesgrupper och mellan könen. Skillnaderna är stora och ger många arbetsgivare anledning att fundera på vad de kan göra bättre.

Alla blir sjuka ibland – det går inte att undvika. Vad som dock går att göra någonting åt är de onödiga sjukskrivningarna som kommer av att arbetsplatsen är osund. Ohälsa kan bero av flera olika orsaker som så småningom mynnar ut i en sjukskrivning. Det kan handla om så väl nötande arbetsmoment, som sakta men säkert bryter ner en kropp, eller psykiskt påfrestande arbeten där den mentala hälsan äventyras. En sak är dock säker och det är att vinsterna av att minska sjukfrånvaron är många. Sunda arbetsplatser med ett strukturerat och systematiskt arbetsmiljöarbete är inte bara trevligare att jobba på, de blir också lönsammare och har lättare att attrahera eftertraktad arbetskraft.

Skandia har genom rapportserien *Sjuknotan* undersökt den samhällsekonomiska kostnaden för längre perioder av sjukfrånvaro. Den här rapporten, *Sveriges sjukaste yrke*, är ett systemprojekt som analyserar hur sjukfallen skiljer sig åt mellan olika yrken samt sätter en prislapp på den samhällskostnad det innebär när de olika yrkeskategorierna inte är i arbete.

Genomlysningen visar att det är stora skillnader mellan olika yrken, och den ger samtidigt en fingerpeking om vilka branscher som har mest att vinna på att sätta in insatser för att förhindra långa sjukskrivningar. Många arbetsgivare arbetar förebyggande med syfte att förhindra ohälsa, men det finns betydligt mer att göra och potentialen är enorm. Det handlar om att fånga upp ohälsa i tid och att sätta in rätt insatser så tidigt som möjligt eftersom möjligheten att komma tillbaka till arbetslivet minskar avsevärt med längden på sjukskrivningen. Dessutom krävs det ofta mindre omfattande insatser för att komma tillrätta med ohälsa om dessa sätts in i ett tidigt skede. Ett arbetssätt präglad av denna syn minskar kostnader för individen, arbetsplatsen och de offentliga finanserna, dessutom minskar mänskligt lidande. Förhoppningsvis kan kunskapen som lyfts fram i denna rapport bidra till att intresset ökar för såväl förebyggande som för rehabiliterande hälsoarbete på arbetsplatser, samt vara en väckarklocka för arbetsgivare som äventyrar sina anställdas hälsa genom en osund arbetsmiljö.

Skandia är ett företag som erbjuder heltäckande hälsokoncept till arbetsplatser där tyngdpunkten ligger på förebyggande insatser. Det handlar om att ge rätt förebyggande insatser och vård i tid men också rehabiliteringsstöd med samordning till sjukskrivna individer. Vi förstår att sjukdomar och sjukfall inte går att undvika helt, men vi vet också att det går att förebygga många sjukfall med rätt stöd och möjligheter till hjälp. Med denna rapport vill vi bidra till ökad förståelse och kunskap som stärker vår kollektiva förmåga att skapa friskare arbetsplatser. ●



Jenny Wiener, Hälsoekonom Skandia

# Sammanfattning

Rapporten belyser skillnaderna i sjukskrivningsnivåer från sjukdag 15 och framåt i olika yrken. Alltså den period där sjuklöneansvaret ligger på Försäkringskassan.

Skillnaderna är stora och det framträder ett mönster där människor med högre lön och mer utbildning har lägre sjukfrånvaro och de fysiskt krävande jobben med lägre lön har högre sjukfrånvaro. Allra lägst nivå har män som är chefer i yrken inom finans som i snitt endast hade en dag med längre sjukfrånvaro. Det kan jämföras med återvinningsarbetare, den grupp bland män som har högst antal dagar med längre sjukfrånvaro, i snitt 15 per anställd och år.

För kvinnor finns högst antal dagar med sjukskrivning bland de som jobbar i välfärden. Sjukfrånvaron är generellt högre för kvinnor än män. Antalet längre sjukdagar bland de män som arbetar i de friskaste yrkena är ungefär hälften så många som bland kvinnorna som arbetar i de friskaste yrkeskategorierna. En typisk nivå för kvinnor i yrken med hög sjukfrånvaro till är 13 dagar med längre sjukfrånvaro per anställd och år. Det kan jämföras med 8 dagar för män i yrken med hög sjukfrånvaro.

Tillsynes ofarliga jobb visar sig vara riktiga sjukskrivningsfällor. När Skandia djupstuderar sjuktalet visar det sig att psykisk ohälsa är kraftigt

överrepresenterad hos en del arbetsgivare som behöver satsa mer på förebyggande arbete och stillasittande tjänstemän har väsentligt fler sjukdagar på grund av psykisk ohälsa än människor i rörliga kroppsarbeten. En kommunikatör har tre gånger så stor risk att råka ut för en längre sjukskrivning på grund av psykisk ohälsa än en jordbrukare, och en jurist löper dubbel risk i jämförelse med en byggnadsarbetare.

Inom yrken som kräver högskoleutbildning domineras sjukskrivningarna av stressrelaterade diagnoser och utmattningssyndrom. Psykiatriska diagnoser leder till längre sjukskrivningar än de flesta andra sjukdomar och längden på sjukskrivningar relaterade till psykisk ohälsa har dessutom ökat över tid.

Det finns gott om "Friskfaktorer" som har en förebyggande och främjande effekt på den psykiska hälsan och välbefinnandet bland arbetstagare. De faktorer som främst kopplats till psykiskt välbefinnande är ett gott ledarskap, kontroll i arbetet, balans mellan arbete och fritid, balans mellan arbetsinsats och belöning, tydliga mål och anställningstrygghet. Detta ger delvis förklaring till att graden av psykisk ohälsa skiljer sig mellan yrkeskategorierna. ●



# Sjukpyramiden



När du läser denna rapport kommer du notera att sjukfrånvaron typiskt är högre för kvinnor än män. Dessutom är det tydligt att nivån på sjukskrivningar är starkt kopplad till en pyramidstruktur på arbetsmarknaden där de mera kvalificerade jobben i toppen av pyramiden har lägre frånvaro och de fysiskt krävande jobben i botten av pyramiden har högre frånvaro.

Den samhällsekonomiska förlusten av längre sjukfrånvaro beror dels på hur många längre sjukskrivningsdagar som finns i snitt per anställd i varje yrke, dels vad lönenivån för respektive yrke är. Chefer och högre kvalificerade har färre sjukdagar men högre kostnad per sjukdag eftersom lönenivåerna för dessa yrken är högre. En förklaring till lägre frånvaro är att dessa yrken har större frihetsgrader och möjlighet att påverka sin arbetssituation, till exempel i förutsättningen att jobba hemifrån vid sjukdom eller styra arbetstiden. En annan förklaring är att arbetet säkert kan vara stressigt och krävande, men sällan fysiskt krävande och att man därmed undviker arbetsmoment som belastar kroppen och som kan leda till sjukdom och förslitningsskador.

Vård- och omsorgsyren utmärker sig negativt i vår granskning. I vården känner sig många arbetstagare både stressade och fysiskt utmattade i slutet av arbetsdagen, och de löper därmed risk för att hamna i sjukfrånvaro på grund av fysisk eller psykisk ohälsa, var för sig eller som en kombination av båda.

Nulägesbilden är att männen har större skillnader mellan jobben i toppen och botten, vilket visar sig i form av en smalare pyramid, men trenden är att kvinnornas pyramid allt mer börjar likna männens. Denna trend drivs av att kvinnorna i kvalificerade jobb och chefsjobb går mot lägre sjukfrånvaro. ●

---

## Vad är sjukdagar

Antal dagar med sjukskrivning. I statistiken refereras till dagar med sjukfall längre än 14 dagar, då svenska Försäkringskassan ger ekonomiskt stöd till individer med nedsatt arbetsförmåga på grund av sjukdom i form av sjukpenning, rehabiliteringspenning, sjukersättning och aktivitetsersättning.

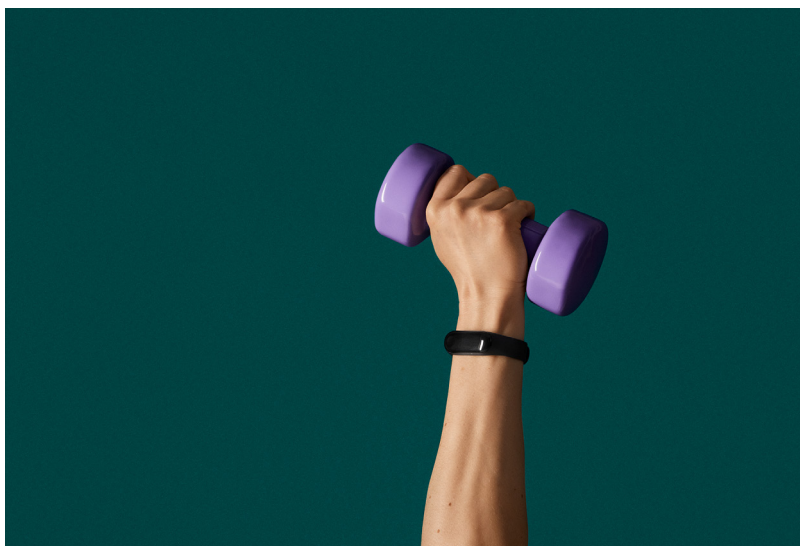
# Rikare och friskare

För både kvinnor och män finns lägst antal dagar med sjukskrivning bland militära yrken och chefsyrken. Även yrken med högskolekompetens hamnar högt upp på pyramiden (se figur 1, s. 6). Jobb inom välfärden och industrijobben med mer kroppsarbete har däremot högre nivåer av sjukskrivningar. Pyramiden skiljer sig åt mellan kvinnor och män. För kvinnor finns högst antal dagar sjukskrivning bland de som jobbar i välfärden (figur 2, s. 6) medan de högsta sjukskrivningstalen för män finns bland yrken med kortare utbildning (figur 3, s. 6). Män har lägre nivåer av sjukskrivning och större skillnad i spridningen mellan yrkena. Den större spridningen av sjukskrivningar leder till att sjukpyramiden för män har en smalare topp jämfört med sjukpyramiden för kvinnor.

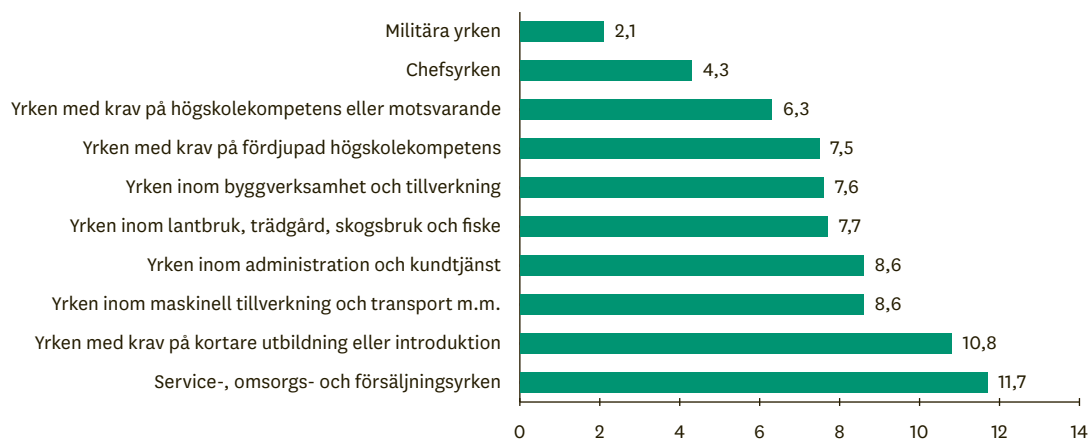
Chefer, politiker och verkställande direktörer, samt yrken med högskolekompetens i eftertraktade yrken har lägst antal sjukskrivningsdagar med ersättning från Försäkringskassan. Så ser det ut bland båda könen. Lägst nivå finns för manliga chefer i finansbranschen. Under 2020 hade de i snitt bara en dag med längre sjukfrånvaro vilket var en minskning från två dagar under 2019. Det kan jämföras med återvinningsarbetare, alltså den grupp bland män som har högst antal dagar med längre sjukfrånvaro, som i snitt hade 15 sjukdagar per anställd och år (tabell 2 och 4, s. 6). För kvinnor är det chefer i finans, IT och ekonomi som har lägst antal sjukdagar tätt följt av soldater, politiker och verkställande direktörer. För dessa kategorier av jobb är nivån 5 dagar med längre sjukfrånvaro per anställd och år. De återvinningsarbetare som är kvinnor har allra högst nivå med hela 26 dagar (tabell 1 och 3, s. 6).



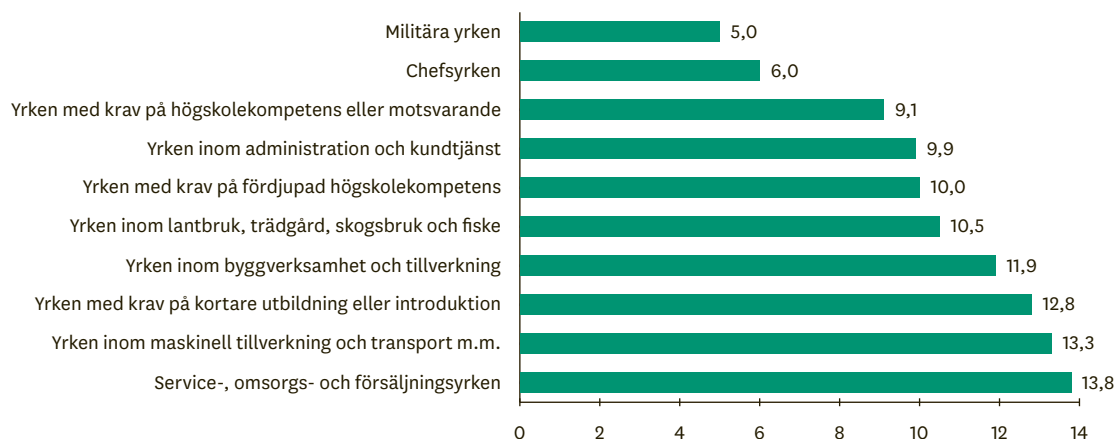
En förklaring till att chefer och högre kvalificerade har färre sjukdagar är att dessa yrken präglas av större flexibilitet, till exempel i förutsättningen att jobba hemifrån eller på andra sätt anpassa jobbet efter hälsotillståndet. En annan möjlig förklaring är att kostnaden för sjuka dagar per anställd är högre på grund av högre lönenivåer vilket också brukar innefatta fler förmåner som arbetsgivarna tecknar för denna grupp av anställda. Ett exempel på detta kan vara kompletterande privata sjukförsäkringar som inkluderar förebyggande stöd eller vårdförsäkringar, som gör att deras anställda kan få snabb hjälp som minskar risken för onödig sjukfrånvaro och samtidigt ger bättre förutsättningar till eller medför en snabbare arbetsåtergång efter sjukdom. ●



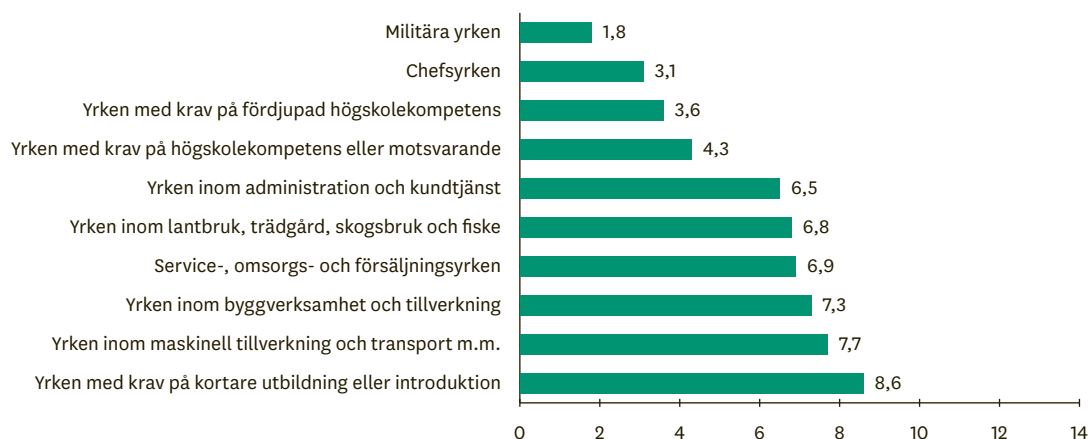
Figur 1. Sjukpyramiden samtliga  
Medel antal dagar sjukskrivning per förvärvsarbete och år



Figur 2. Sjukpyramiden kvinnor  
Medel antal dagar sjukskrivning per förvärvsarbete och år



Figur 3. Sjukpyramiden män  
Medel antal dagar sjukskrivning per förvärvsarbete och år



Källa: Försäkringskassan och egna beräkningar. Sjukfall längre än 14 dagar med sjukpenning, rehabiliteringspenning, samt sjukersättning och aktivitetsersättning anges. Data för 2020.

# Sjuknotan

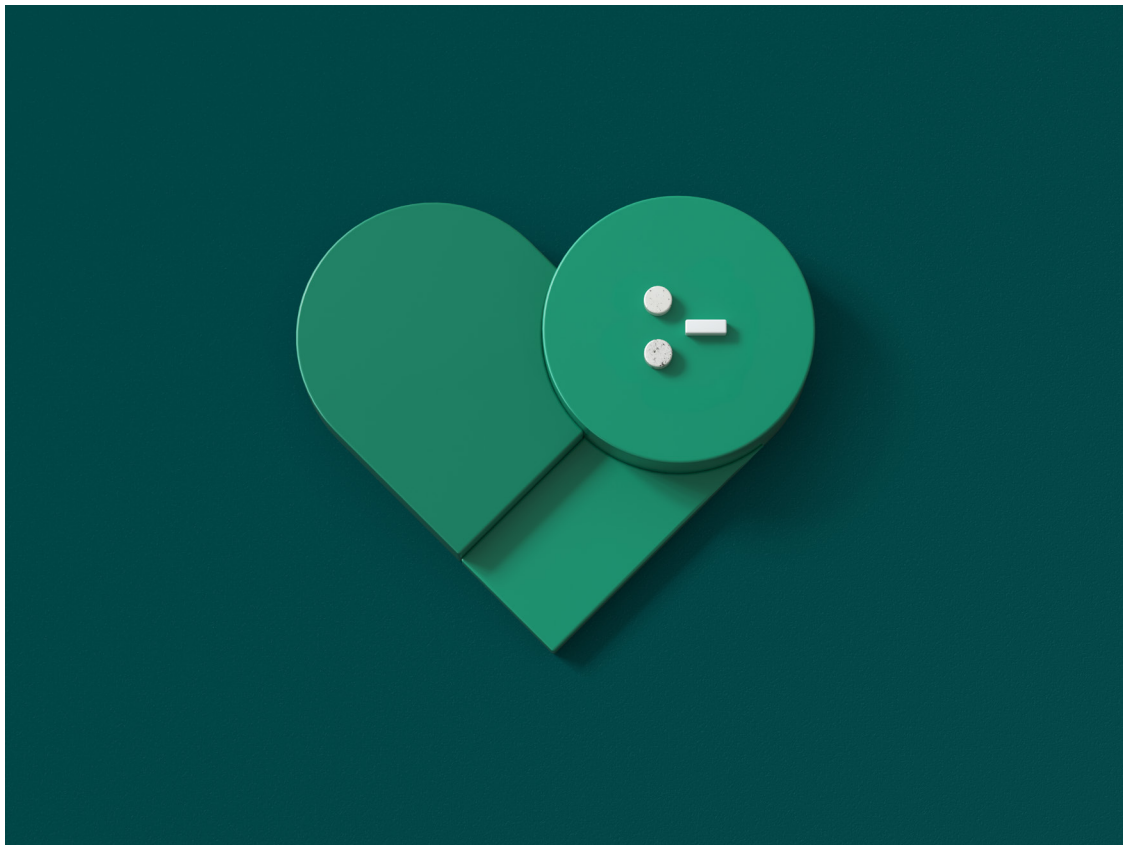
I rapporten estimeras även förlusten av producerat ekonomiskt värde som uppstår på grund av sjukskrivningsperioder längre än 14 dagar för olika yrken, i rapporten benämnt som den samhällsekonomiska förlusten. Kostnaden räknas fram genom att se hur många längre sjukskrivningsdagar som finns i snitt per anställd i varje yrke och vilken lönenivå respektive yrke har.

Yrken med få sjukdagar, som chefsyrken och andra kvalificerade yrken får med denna beräkningsmodell en hög kostnaden för varje sjukdag på grund av det högre löneläget.

För kvinnor som är återvinningsarbetare är samhällskostnaden för längre sjukskrivningar hela 31 000 kronor per anställd och år trots att lönerna

är låga och det beror att antalet sjukdagar är så många. Bland kvinnor som jobbar i omsorgen är den knappt 20 000 kronor per anställd och år, det kan jämföras med kvinnliga chefer i finansbranschen som har få sjuka dagar, men den ekonomiska förlusten av längre sjukskrivningar är ändå nästan 17 000 kronor per anställd och år på grund av de högre lönenivåerna.

Samma mönster syns även bland männen. Män som är politiker och verkställande direktörer har få sjukdagar men ändå en förlust i producerat värde per anställd och år som uppgår till drygt 9000 kronor, eftersom lönenivån är hög. Bland män som är återvinningsarbetare är nivån dubbelt så hög mätt i kronor, då lönenivån är lägre men antalet sjuka dagar är mångdubbelt fler. ●







# Kvinnor är sjukare

Antalet längre sjukdagar bland männen som jobbar högst upp i yrkespyramiden, är ungefär hälften så många som bland kvinnorna som arbetar i motsvarande yrken. I botten av yrkespyramiden ser vi däremot att männens nivå av längre sjukdagar är knappt två tredjedelar av nivån bland kvinnor i botten av yrkespyramiden. Antal sjukdagar minskar dock bland kvinnor i toppen av pyramiden som har chefsjobb och eftertraktade jobb med högskolekompetens. Därmed går kvinnor mot en ökad skillnad i sjukfrånvaro mellan jobben i toppen och botten av pyramiden och kvinnor i toppen av pyramiden närmar sig männens situation.

Bland båda könen finns dessutom en kategori yrken med högskolekompetens som har särskilt höga nivåer av sjuka dagar. Det är de kvinnor och män som har högskolekompetens i kulturellt och socialt arbete. Deras höga sjukfrånvaro strider mot det mönstret på arbetsmarknaden där de med hög utbildning har få sjuka dagar.

## Skillnader mellan könen

Med en europeisk utblick och historisk tillbakablick av sjukfrånvaro och arbetsmarknadsdeltagande baserad på officiell statistik kan vi konstatera att kvinnors sjukfrånvaro är relativt sett högre i länder med ett högt kvinnligt arbetskraftsdeltagande.

Sverige karakteriseras av särskilt hög sjukfrånvaro bland kvinnor och ett högt arbetskraftsdeltagande bland kvinnor i allmänhet och särskilt bland de med barn i förskoleåldern.<sup>1</sup>

Historiskt har heltidsarbete varit normen för män men andelen heltidsarbetande kvinnor har ökat drastiskt från 1980-talet och framåt. Deltidsarbete är fortfarande betydligt vanligare bland kvinnor än män, i synnerhet bland kvinnor i arbetaryrken. Av dessa arbetar nästan hälften deltid, vilket kan jämföras med motsvarande andel för tjänstemanna-kvinnor av vilka ungefär en fjärdedel arbetar deltid.<sup>2</sup>

Under samma period har andelen kvinnor med dålig självskattad hälsa ökat och på senare år anser sig kvinnor allt oftare ha ett psykiskt ansträngande arbete. I litteraturen finns indikationer på att kvinnors svagare förankring på arbetsmarknaden gör dem mer utsatta vid konjunkturnedgångar, och utvecklingen på arbetsmarknaden påverkar sjukalet mer än vad man kan tro. Dessutom gör kvinnor fortfarande betydligt mer hushållsarbete än män och denna skevhet mellan könen har vi ännu inte kommit tillrätta med. Sammantaget kan dessa förändringar och villkor bidra till könsskillnaden i sjukfrånvaro.

Genom att noggrannare granska statistiken ser man att hälsoskillnader inte är hela förklaringen till den nivåskillnad som finns i sjukfrånvaro mellan könen. En av tydligaste påverkansfaktorerna för skillnaden mellan könen uppstår vid familjebildningen. Vi vet att kvinnor tar ut en större del av föräldraledigheten vilket kan ses som ett tecken på att barn och familjelivet prioriteras högre av kvinnor än av män. När första barnet kommer konkurrerar barn och familjelivet med engagemanget i arbetslivet. Från att det nästan inte fanns någon könsskillnad i sjukfrånvaro får kvinnor betydligt fler sjukfrånvardagar per månad efter att ha blivit mamma.<sup>1</sup>



## Osakliga könsskillnader

I Riksrevisionens rapport ”Jämställd sjukfrånvaro 2019” studeras om män och kvinnor bedöms likvärdigt i sjukskrivningsprocessen. Rapporten visar att kvinnor sjukskrivs mer än män vid lättare eller medelsvår psykisk ohälsa. Kvinnorna blev sjukskrivna 30 procent mer än männen, trots att läkarna hade bedömt att de hade likvärdig arbetsförmåga. Det pekar enligt Riksrevisionen på att det finns osakliga könsskillnader. Varför det ser ut på det här viset ger granskningen inte svar på. Men skillnaderna verkar inte bero på att kvinnor har sämre hälsa, enligt riksrevisionen. Kvinnor lever i genomsnitt längre, men skattar sin hälsa som sämre än vad män gör och de söker oftare vård.

<sup>1</sup> IFAU. Rapport 2011:2 Kvinnor och mäns sjukfrånvaro.

<sup>2</sup> LO, Sveriges jämställdhetsbarometer 2019, Tid, makt och pengar i ett förändrat politiskt landskap

Att kvinnor sjukskrivs mer – trots likvärdig arbetsförmåga – förklaras inte heller av att kvinnor och män ofta arbetar i olika branscher med olika arbetsmiljö. Enligt Riksrevisionen pekar det på det finns osakliga könsskillnader.<sup>3</sup> Som jämförelse kan man se de geografiska skillnader som finns gällande olikheter i beviljning av sjukpenning i olika delar av riket. Tiden det tar att komma tillbaka till arbetet efter, till exempel ett benbrott, har skiljt sig åt markant åt mellan olika delar av landet, trots att ett brutet ben rimligen läker lika snabbt i Småland och Jämtland.

<sup>3</sup> Jämställd sjukfrånvaro – bedöms män och kvinnor likvärdigt i sjukskrivningsprocessen? (RiR 2019:19)

<sup>4</sup> Riksförsäkringsverket. 2004:16 Orsaker till skillnader i kvinnors och mäns Sjukskrivningsmönster – en kunskapsöversikt

#### Tänkbara förklaringar till könsskillnaderna

- Inställning till att bli sjukskrivna. Kvinnor är i genomsnitt mer öppna än män med hur de mår och har möjligen lättare att tänka sig sjukskrivning. Det finns forskning som visar att kvinnor oftare tänker mer förebyggande i frågor som rör hälsan, vilket kan spela in.

- Läkarnas normer. Skillnaderna skulle kunna härledas till att läkare kan ha lättare att sjukskriva kvinnor än män.<sup>3</sup>
- Generellt sämre arbetsförhållanden för kvinnor än för män är en viktig förklaring till skillnaderna i sjukskrivning.
- Graviditetsrelaterad sjukskrivning ligger bakom en betydande del av könsskillnaderna i sjukskrivning i fertil ålder.
- Det är oklart om och hur de olika aktörerna i sjukskrivningsprocessen påverkar könsskillnaderna i sjukskrivningsmönster.
- Flera studier ger dock stöd för att Försäkringskassans insatser vid arbetslivsinriktad rehabilitering är bättre anpassade till mäns behov än till kvinnors.<sup>4</sup> ●



# Yrken med flest sjukdagar

I detta avsnitt studeras vilka yrken som har lägst respektive högst antal sjukskrivningsdagar i snitt per anställd.\* I appendix A–D finns fördjupad statistik för samtliga yrkeskategorier där kvinnor och män arbetar. I dessa appendix visas även hur vanligt det är med att nya sjukfall startas i olika yrken, samt den samhällsekonomiska förlusten med längre perioder av sjukfrånvaro, per genomsnittlig anställd i respektive yrke.

I tabell 1 ser vi att det finns flera yrken där kvinnor har så få som fem dagar med längre sjukfrånvaro i snitt per anställd och år. Denna låga nivå finns för de kvinnor som är chefer i finans, IT och ekonomi, soldater samt politiker och verkställande direktörer. Även chefer i utbildning har få längre sjukdagar, i snitt sex dagar per år och anställd. Yrken med högskolekompetens i IT, ekonomi och teknik samt chefer i vården ligger också bra till med i snitt sju dagar per anställd och år. Jämfört med 2019 har antalet sjukdagar antingen varit den samma, eller minskat, bland de tio yrkesgrupper där kvinnor har

minst antal längre sjukdagar. Undantaget är kvinnor som arbetar i militären som hade en ytterligare sjukdag i snitt under 2020.

Tabell 2 visar yrken där män har få sjukdagar. De män som är chefer i finansbranschen har bara en sjukskrivningsdag med ersättning från Försäkringskassan i snitt per anställd och år. Män som är soldater, politiker och verkställande direktörer har också få sjuka dagar. Så ser det också ut för de män som är chefer i ekonomi, IT, utbildning och i vården, samt för de som har yrken med högskolekompetens i ekonomi, IT samt naturvetenskap/teknik. Männen som är soldater hade två dagar med längre sjukskrivning under 2020, i snitt per anställd. För de övriga grupperna i toppen av pyramiden är antalet sjuka dagar tre eller fyra. De flesta av dessa grupper hade samma antal sjuka dagar under 2019, med undantag för chefer i finans samt politiker och verkställande direktörer. De senare två yrkesgrupperna hade en sjukskrivningsdag mindre under 2020 jämfört med föregående år.

\* Det är perioder av sjukskrivning längre än 14 dagar, med ersättning från Försäkringskassan, som studeras. Ersättning i form av sjukpenning, rehabiliteringspenning, samt sjukersättning och aktivitetsersättning.

Tabell 1. Yrken där kvinnor har lägst medelantal sjukskrivningsdagar.

Källa: Försäkringskassan, SCB och egna beräkningar. Längre sjukskrivningar med ersättning från Försäkringskassan.

	Nivå 2020	Förändring 2020–2019	Samhällsekon- omiska förlusten (SEK/år) för längre perioder av sjuk- skrivning (längre än 14 dagar) per genomsnittlig anställd i yrket
Chefer inom bank, finans och försäkring	5	0	16 673
Soldater m.fl.	5	1	5 198
Chefer inom IT, logistik, m.fl.	5	0	13 970
Chefer inom ekonomi, personal, m.fl.	5	-1	14 436
Politiker, verkställande direktörer m.fl.	5	-1	18 027
Chefer inom utbildning	6	-1	14 239
Yrken med högskolekompetens i IT	7	-1	14 267
Chefer inom hälso- och sjukvård	7	0	15 923
Yrken med högskolekompetens i ekonomi	7	-1	14 157
Yrken med högskolekompetens i teknik	7	-1	12 419

Tabell 2. Yrken där män har lägst medelantal sjukskrivningsdagar.  
Källa: Försäkringskassan, SCB och egna beräkningar. Längre sjukskrivningar med ersättning från Försäkringskassan.

	Nivå 2020	Förändring 2020–2019	Samhällsekono- miska förlusten (SEK/år) för längre perioder av sjuk- skrivning (längre än 14 dagar) per genomsnittlig anställd i yrket
Chefer inom bank, finans och försäkring	1	-1	5 849
Soldater m.fl.	2	0	2 016
Politiker, verkställande direktörer m.fl.	3	-1	9 147
Chefer inom ekonomi, personal, m.fl.	3	0	7 968
Yrken med högskolekompetens i IT	3	0	5 756
Yrken med högskolekompetens i naturvetenskap/teknik	3	0	6 073
Yrken med högskolekompetens i ekonomi	3	0	6 943
Chefer inom IT, logistik, m.fl.	3	0	8 789
Chefer inom utbildning	4	0	8 478
Chefer inom hälso- och sjukvård	4	0	9 057

Vilka yrken har då högst antal sjukskrivningsdagar? Dessa yrken visas i tabellerna 3 och 4. För kvinnor är det återvinningsarbetare, tidningsdistributörer och övriga servicearbetare som har i särklass flest sjukskrivningsdagar med ersättning från Försäkringskassan. Nivån för denna yrkesgrupp för kvinnor är 26 dagar i snitt per år. För män ser vi att samma yrkesgrupp har högst antal sjukdagar, men nivån är 15 dagar. De kvinnor som arbetar i omsorgsyrken, transport och enklare arbeten i byggsektorn har också många sjuka dagar. Även kvinnor i bevakning och säkerhet, maskinoperatörer, installatörer av elektronik och i kundservice har höga nivåer av sjuka dagar. En typisk nivå för kvinnor i yrken som ligger sämre till, är 13 dagar med längre sjukfrånvaro per anställd och år. Det kan jämföras med den typiska nivån på åtta dagar för män i yrken med hög sjukfrånvaro.

För män är det manuella yrken i livsmedel, transport, bygg, omsorg, hantverksyrken, serviceyrken och montörer som har de högsta nivåerna. För båda könen finns dessutom en kategori yrken med högskolekompetens som har särskilt höga nivåer av sjuka dagar. Det är de kvinnor och män som har högskolekompetens i kulturellt och socialt arbete, som trots högskolekompetens har många sjuka dagar. Nivån för denna yrkesgrupp är 13 dagar med längre sjukfrånvaro för kvinnor, jämfört med åtta för män.

På toppen av jobbpjramiden, ser vi att både högutbildade medarbetare och chefer i IT, ekonomi och teknik har lågt antal sjuka dagar. Men i hälsoområdet ser vi att cheferna har få sjuka dagar (4 dagar för män, 7 för kvinnor) medan omsorgsarbetarna har dubbelt så många dagar med längre sjukskrivning än cheferna (8 dagar för män, 16 för kvinnor). Det finns ingen tydlig trend med utvecklingen av antal sjuka dagar bland de kvinnor och män som arbetar längre ned i yrkespyramiden, i jobben med flest sjuka dagar. För vissa av jobben där kvinnor har flest sjuka dagar har antalet dagar varit oförändrade, medan andra har haft en ytterligare eller färre dagar under 2020 jämfört med 2019. För männen har antalet sjuka dagar bland yrkena med högst antal sjuka dagar över lag varit oförändrade.

På det stora hela har ojämlikheten i pyramiden dock ökat marginellt, i och med att antalet sjuka dagar i toppen haft en minskande trend för framför allt kvinnor, medan botten av pyramiden har varit relativt oförändrad. Det återstår att i framtiden se om detta är en kortvarig trend, kanske med koppling till covid-19 epidemin, eller en långsiktig utveckling. ●

Tabell 3. Yrken där kvinnor har högst medelantal sjukskrivningsdagar.  
Källa: Försäkringskassan, SCB och egna beräkningar. Längre sjukskrivningar med ersättning från Försäkringskassan.

	<b>Nivå 2020</b>	<b>Förändring 2020-2019</b>	<b>Samhällsekono- miska förlusten (SEK/år) för längre perioder av sjuk- skrivning (längre än 14 dagar) per genomsnittlig anställd i yrket</b>
Andra kontors- och kundserviceyrken	12	0	15 411
Installations- och serviceyrken inom el och elektronik	12	1	16 556
Montörer	12	0	15 966
Process- och maskinoperatörer	13	-1	18 090
Yrken med högskolekompetens i kultur/socialt arbete	13	0	19 125
Andra bevaknings- och säkerhetsyrken	13	-1	17 812
Byggnads- och anläggningsyrken	15	1	20 220
Omsorgsyrken	16	1	19 634
Transport- och maskinföraryrken	16	-1	22 344
Återvinningsarbetare, tidningsdistributörer och övriga servicearbetare	26	-1	31 185

Tabell 4. Yrken där män har högst medelantal sjukskrivningsdagar.  
Källa: Försäkringskassan, SCB och egna beräkningar. Längre sjukskrivningar med ersättning från Försäkringskassan.

	<b>Nivå 2020</b>	<b>Förändring 2020-2019</b>	<b>Samhällsekono- miska förlusten (SEK/år) för längre perioder av sjuk- skrivning (längre än 14 dagar) per genomsnittlig anställd i yrket</b>
Montörer	7	-1	9 704
Andra yrken inom bygg/tillverkning/godshantering	8	0	9 973
Yrken med högskolekompetens i kultur/socialt arbete	8	0	11 840
Serviceyrken	8	0	10 235
Andra hantverksyrken inom trä och textil m.m.	8	0	10 253
Omsorgsyrken	8	1	9 851
Byggnads- och anläggningsyrken	8	0	12 246
Transport- och maskinföraryrken	9	0	12 497
Hantverksyrken inom livsmedel	9	0	12 505
Återvinningsarbetare, tidningsdistributörer och övriga servicearbetare	15	0	18 132

# Psykisk ohälsa ger längre sjukskriving

När vi bryter ner siffrorna och tittar specifikt på sjukdagar till följd av psykiska besvär ser vi stora variationer. Det är nästan tre gånger vanligare att en informatör sjukskrivs för psykiska besvär än att någon som arbetar inom jordbruksnäring gör det. Det är också intressant att se hur de mönster vi sett sjukpyramiden ställs på ända. Här är det istället tjänstemannayrken och lärare som drabbas värst, och människor med utomhusarbeten och tunga kroppsarbeten som mår bäst.

## Psykisk ohälsa – fördjupning

Det psykiatriska sjukdomsbegreppet låter sig inte lätt definieras. Var gränsen går mellan vardagliga påfrestningar och vardagens stress och ett psykiskt sjukdomstillstånd är ofta flytande.

Psykiatriska diagnoser leder ofta till längre sjukskrivningar än de flesta andra sjukdomar och längden på sjukskrivningar relaterade till psykisk

ohälsa har ökat över tid. Den psykiska ohälsan skiljer sig på flera sätt från andra åkommor. Rent generellt stiger risken för sjukskrivning efter 50-årsåldern för att sedan avta efter 60 år bland dem som fortfarande arbetar. För psykiatriska diagnoser är mönstret istället att risken är 10 till 15 procent högre i åldrarna 25–39 år än i åldersgruppen 45–49 år, det gäller såväl kvinnor som män. Stressrelaterad psykisk ohälsa är vanligast förekommande i åldersspannet 30–39 år och det är 41 procent högre risk att kvinnor drabbas än män.

Kvinnor är dock oftare sjukskrivna på grund av en psykisk diagnos än vad män är och i studier av långa sjukfall ses en tydligare ökning bland kvinnor än bland män sedan 2009. Orsaken till detta är oklar. I de studier som undersöker psykisk ohälsa på grund av exponeringar i arbetet och som redovisar kvinnor och män separat framkommer inga större skillnader i resultatet. Om kvinnor och

Tabell 5. Andel av nystartade sjukfall i yrkesgrupper som beror på psykisk ohälsa.  
Källa: Försäkringskassan och egna beräkningar.

	Andel nystartade sjukfall (snitt för delbranscherna i yrket) som beror på psykisk ohälsa (2019 års data)
Jordbruk, skogsbruk och fiske	14%
Byggindustri	18%
Tillverkningsindustri, gruvor och mineraler	22%
Transport och magasinering	23%
Energi och miljö	26%
Hotell och restaurang	26%
Fastighet	27%
Handel och serviceverkstäder	28%
Personliga och kulturella tjänster	31%
Vård och omsorg	32%
Kreditinstitut och försäkringsbolag	36%
Utbildning	36%
Juridik, ekonomi, vetenskap och stödtjänster	37%
Information och kommunikation	41%

Andelen av nystartade sjukfall per yrkeskategori som beror på psykisk ohälsa räknas ut, för de delbranscher som utgör varje större bransch. Därefter räknas siffran för den breda branschgruppen ut, genom snittet av de delbranscher som ingår. Data för 2019 visas.

män utsätts för samma exponeringar och påfrestningar i arbetslivet tycks reaktionerna i form av psykisk ohälsa vara tämligen lika.

Den stressrelaterade psykiska ohälsan står för en allt större del av sjukskrivningarna i psykiatrisk diagnos, till exempel utmattningssyndrom, vilket ofta innebär halvårslånga sjukskrivningar. Dessutom drabbas yngre kvinnor oftare än andra och vissa yrkesgrupper, både bland hög- och lågutbildade, löper högre risk att drabbas av psykisk ohälsa. Frekvensen av utmattningssyndrom skiljer sig mellan olika yrkesgrupper. Yrken som kräver kontakt med andra människor har den högsta frekvensen av stressrelaterad ohälsa. Lärare och omsorgs- och sjukvårdspersonal är exempel på yrkesgrupper som har hög andel stressrelaterad ohälsa.

Sjukfrånvaron generellt är högst i yrken med låga krav på formell utbildning. Inom chefsyrken och yrken som kräver högskoleutbildning dominerar stressrelaterade diagnoser och utmattningssyndrom men sjukfrånvaron i dessa yrken är trots det i allmänhet låg. Dock finns högt kvalificerade yrken som är överrepresenterade i sjukskrivningssiffrorna, såsom specialistläkare, arkitekter, apotekare och veterinärer.<sup>5</sup>

Den ökade förekomsten av utmattningssyndrom kan vara en viktig orsak till ökad sjukfallslängd för psykiatriska diagnoser. Stressrelaterad psykisk ohälsa i form av utmattningssyndrom är vanligare bland individer med barn i förskole- och lågstadietiden. Familjesituation påverkar den psykiska ohälsan och balansen mellan arbete och familjeliv spelar stor roll. Om man både arbetar och tar stort ansvar för familjen – det vi kallar dubbelarbete – så

ökar det risken för stressrelaterad psykisk ohälsa. Något som gäller både män och kvinnor, men som drabbar fler kvinnor än män.

Att utveckla utmattningssyndrom tar oftast lång tid, ibland flera år vilket också gör att det finns oceaner av tid att agera på tidiga signaler på ohälsa och faktiskt göra något innan det resulterar i en eventuell lång sjukskrivning.<sup>6</sup>

#### Att återvända efter en psykisk sjukskrivning

Att återvända till arbetet efter en lång sjukskrivning på grund av psykisk ohälsa är en komplex process för den sjuke och dess arbetsgivare, men en arbetsåtgång efter en sjukskrivning för en psykisk ohälsa kräver att arbetsplatsen är involverad, vare sig orsaken till sjukskrivningen finns där eller inte. Utöver ett stort arbetsgivaransvar kan återkomsten till arbetet mycket väl komma att även involvera arbetsförmedlingen, försäkringsinstanser och hälso- och sjukvården.

Ett stort ansvar vilar dock på den sjuke och dennes anhöriga. Kvinnor som är sjukskrivna på grund av stress vittnar i en ny studie om att de ofta har huvudansvaret för hushållsarbete och familj under sjukskrivningen. Det försvårar återhämtningen och därmed också återgången i arbete. Vissa kvinnor beskriver till och med att hemarbetet ökade under tiden de var sjukskrivna med argumentet ”är du ändå ledig så kan du väl hjälpa till i hemmet”

Män och kvinnor har inte bara olika upplevelser av situationer som kan påverka ett tillfrisknande och breda väg för en arbetsåtgång. Förutsättningarna för möjlighet till återhämtning ser också olika ut mellan könen. ●

<sup>5</sup> Sjukfrånvaro i psykiatriska diagnoser. En registerstudie av Sveriges arbetande befolkning i åldern 20–69 år (Socialförsäkringsrapport 2020:8)  
<sup>6</sup> Arbetslivet och socialförsäkringen, Försäkringskassan 2017:2.



# Friskfaktorer – finns de?

”Friskfaktorer” för psykisk hälsa i arbetslivet är faktorer och förhållanden i arbetet som kan tänkas ha en förebyggande och främjande effekt på den psykiska hälsan och välbefinnandet bland arbetstagare. De faktorer som främst kopplats till psykiskt välbefinnande bland arbetstagarna är ett gott ledarskap (rättvist, stödjande, inkluderande och bemyndigande), kontroll i arbetet, balans mellan arbete och fritid, balans mellan arbetsinsats och belöning, tydliga mål och anställningstrygghet. Med bakgrund av ovan kan vi få delvisa förklaringar till att graden av psykisk ohälsa skiljer sig åt beroende av yrkesval men den specifika arbetsgivaren spelar också stor roll.

Typen av ledarskap har stor inverkan på medarbetares välmående. Ett ledarskap som skapar engagemang och ett starkt socialt kapital bland medarbetare har bäst förutsättningar för hållbart utvecklingsarbete. Det tycks vara särskilt engagemangsskapande att bygga det strategiska ledningsarbetet på tillitstankar snarare än kontroll.

Många studier visar hur ett ärligt ledarskap kan bidra till positiva attityder, arbetsengagemang och samverkan för bättre verksamhet inom t. ex. sjukvården.

Graden av kontroll i arbetet kan påverka känslan av stress och brukar förklaras med Karaseks och Theorells krav-kontroll- och stödmodell. Den beskriver de yttre krav man har i förhållande till den kontroll över situationen man upplever och det stöd man kan få.

Enligt den här modellen kan man klara av högt ställda krav om man kan fatta de beslut man behöver och upplever att man får stöd på olika sätt. På motsatt sätt kan man bli stressad även av ganska enkla krav om man inte kan styra över situationen och inte får någon hjälp. Men även om krav, kontroll och stöd påverkar påfrestningen på en individ reagerar inte alla likadant på den påfrestningen.

En bra arbetsplats har hittat balansen där individen har en hanterbar kravnivå, där det finns goda möjligheter att påverka sin arbetssituation och där det finns ett bra stöd i organisationen.

Tittar vi på vården som exempel har vi en komplex styrning som inte tar tillräcklig hänsyn till arbetsbelastningen vilket resulterar i att medarbetare slits ut. Personal inom sjukvården vittnar ofta om att de känner moralisk och etisk stress, eftersom de inte kan uppfylla det som de själva anser att deras yrkesheder kräver.

En god arbetsmiljö är nödvändigt för både produktivitet och effektivitet. Vi behöver få en påminnelse om grundläggande samband som arbetsmiljöforskare visat på i årtionden.<sup>7</sup> ●

---

<sup>7</sup> Arbetslivet och socialförsäkringen, Försäkringskassan 2017:2.



	Nivå 2020	Förändring 2020–2019	Samhällsekonomiska förlusten (SEK/år) för längre perioder av sjuk- skrivning (längre än 14 dagar) per genomsnittlig anställd i yrket
Chefer inom bank, finans och försäkring	5	0	16 673
Soldater m.fl.	5	1	5 198
Chefer inom IT, logistik, m.fl.	5	0	13 970
Chefer inom ekonomi, personal, m.fl.	5	-1	14 436
Politiker, verkställande direktörer m.fl.	5	-1	18 027
Chefer inom utbildning	6	-1	14 239
Yrken med högskolekompetens i IT	7	-1	14 267
Chefer inom hälso- och sjukvård	7	0	15 923
Yrken med högskolekompetens i ekonomi	7	-1	14 157
Yrken med högskolekompetens i teknik	7	-1	12 419
Yrken med högskolekompetens i naturvetenskap/teknik	7	-1	14 296
Skogsarbetare, fiskodlare och fiskare	7	-1	9 504
Yrken med högskolekompetens i IT/ljud/ljus	8	-1	12 320
Chefer inom övrig servicenäring	8	-1	15 671
Yrken med högskolekompetens i förvaltning	9	-1	14 395
Försäljningsyrken inom detaljhandeln m.m.	9	0	11 784
Kontorsassistenter och sekreterare	10	-1	13 816
Finmekaniska, grafiska och konsthantverksyrken	10	0	12 444
Snabbmatspersonal, köks- och restaurangbiträden m.fl.	10	-1	10 557
Kundserviceyrken	10	-1	12 701
Serviceyrken	10	-1	12 968
Hantverksyrken inom livsmedel	10	1	12 944
Bärplockare och plantörer m.fl.	10	-1	11 592
Yrken med högskolekompetens eller motsv. i hälsa/sjukvård samt laboratorium	11	0	15 124
Lantbruks- och trädgårdsyrken	11	0	12 421
Yrken med högskolekompetens i utbildning	11	-1	18 713
Andra hantverksyrken inom trä och textil m.m.	11	-1	13 826
Yrken högskolekompetens i juridik, m.fl.	11	-1	20 384
Yrken inom materialförvaltning m.m.	12	0	15 634

Den samhällsekonomiska förlusten räknas ut genom formeln: [Antal dagar med längre sjukfrånvaro (längre än 14 dagar) per år, snitt per anställd] / 365 x [Månadslön för yrket] x 12 x 1,374 (faktor för att få med arbetsgivaravgift samt avtalade försäkringar) = samhällsekonomiska förlusten av förlorade arbetsdagar, i snitt per anställd i respektive yrke. Beräkningarna genomförs för kvinnor och män separat i samtliga yrken.

Appendix A. Medelantal sjukskrivningsdagar per förvärvsarbetande i yrket, Kvinnor.  
Data för 2020. Källa: Försäkringskassan, SCB och egna beräkningar.

	<b>Nivå 2020</b>	<b>Förändring 2020–2019</b>	<b>Samhällsekonomiska förlusten (SEK/år) för längre perioder av sjuk- skrivning (längre än 14 dagar) per genomsnittlig anställd i yrket</b>
Metallhantverks- och reparatörsyrken	12	-2	16 304
Städyrken	12	0	13 834
Andra yrken inom bygg/tillverkning/godshantering	12	-1	15 264
Yrken med fördjupad högskolekompetens i hälso- och sjukvård	12	1	24 294
Andra kontors- och kundserviceyrken	12	0	15 411
Installations- och serviceyrken inom el och elektronik	12	1	16 556
Montörer	12	0	15 966
Process- och maskinoperatörer	13	-1	18 090
Yrken med högskolekompetens i kultur/socialt arbete	13	0	19 125
Andra bevaknings- och säkerhetsyrken	13	-1	17 812
Byggnads- och anläggningsyrken	15	1	20 220
Omsorgsyrken	16	1	19 634
Transport- och maskinföraryrken	16	-1	22 344
Återvinningsarbetare, tidningsdistributörer och övriga servicearbetare	26	-1	31 185

Den samhällsekonomiska förlusten räknas ut genom formeln: [Antal dagar med längre sjukfrånvaro (längre än 14 dagar) per år, snitt per anställd] / 365 x [Månadslön för yrket] x 12 x 1,374 (faktor för att få med arbetsgivaravgift samt avtalade försäkringar) = samhällsekonomiska förlusten av förlorade arbetsdagar, i snitt per anställd i respektive yrke. Beräkningarna genomförs för kvinnor och män separat i samtliga yrken.

	Nivå 2020	Förändring 2020–2019	Samhällsekonomiska förlusten (SEK/år) för längre perioder av sjuk- skrivning (längre än 14 dagar) per genomsnittlig anställd i yrket
Chefer inom bank, finans och försäkring	1	-1	5 849
Soldater m.fl.	2	0	2 016
Politiker, verkställande direktörer m.fl.	3	-1	9 147
Chefer inom ekonomi, personal, m.fl.	3	0	7 968
Yrken med högskolekompetens i IT	3	0	5 756
Yrken med högskolekompetens i naturvetenskap/teknik	3	0	6 073
Yrken med högskolekompetens i ekonomi	3	0	6 943
Chefer inom IT, logistik, m.fl.	3	0	8 789
Chefer inom utbildning	4	0	8 478
Chefer inom hälso- och sjukvård	4	0	9 057
Yrken med högskolekompetens i teknik	4	0	7 279
Yrken med högskolekompetens i förvaltning	4	0	7 500
Yrken med högskolekompetens i IT/ljud/ljus	4	0	7 032
Snabbmatpersonal, köks- och restaurangbiträden m.fl.	4	0	4 707
Yrken med högskolekompetens i utbildning	5	0	8 615
Yrken högskolekompetens i juridik, m.fl.	5	0	9 549
Yrken med högskolekompetens i hälsa/sjukvård	5	1	6 727
Chefer inom övrig servicenäring	5	0	10 031
Försäljningsyrken inom detaljhandeln m.m.	5	0	6 716
Kontorsassistenter och sekreterare	5	0	7 827
Yrken högskolekompetens i hälso- och sjukvård	5	1	10 929
Bärplockare och plantörer m.fl.	5	0	5 916
Kundserviceyrken	5	0	7 328
Skogsarbetare, fiskodlare och fiskare	6	0	7 029
Installations- och serviceyrken inom el och elektronik	6	0	8 932
Finmekaniska, grafiska och konsthantverksyrken	6	0	9 235
Andra bevaknings- och säkerhetsyrken	7	0	9 415
Andra kontors- och kundserviceyrken	7	0	8 099
Process- och maskinoperatörer	7	0	9 906
Städyrken	7	0	7 795

Den samhällsekonomiska förlusten räknas ut genom formeln: [Antal dagar med längre sjukfrånvaro (längre än 14 dagar) per år, snitt per anställd] / 365 x [Månadslön för yrket] x 12 x 1,374 (faktor för att få med arbetsgivaravgift samt avtalade försäkringar) = samhällsekonomiska förlusten av förlorade arbetsdagar, i snitt per anställd i respektive yrke. Beräkningarna genomförs för kvinnor och män separat i samtliga yrken.

	Nivå 2020	Förändring 2020–2019	Samhällsekonomiska förlusten (SEK/år) för längre perioder av sjuk- skrivning (längre än 14 dagar) per genomsnittlig anställd i yrket
Lantbruks- och trädgårdsyrken	7	0	8 160
Yrken inom materialförvaltning m.m.	7	0	10 004
Metallhantverks- och reparatörsyrken	7	0	10 426
Montörer	7	-1	9 704
Andra yrken inom bygg/tillverkning/godshantering	8	0	9 973
Yrken med högskolekompetens i kultur/socialt arbete	8	0	11 840
Serviceyrken	8	0	10 235
Andra hantverksyrken inom trä och textil m.m.	8	0	10 253
Omsorgsyrken	8	1	9 851
Byggnads- och anläggningsyrken	8	0	12 246
Transport- och maskinföraryrken	9	0	12 497
Hantverksyrken inom livsmedel	9	0	12 505
Återvinningsarbetare, tidningsdistributörer och övriga servicearbetare	15	0	18 132

Den samhällsekonomiska förlusten räknas ut genom formeln: [Antal dagar med längre sjukfrånvaro (längre än 14 dagar) per år, snitt per anställd] / 365 x [Månadslön för yrket] x 12 x 1,374 (faktor för att få med arbetsgivaravgift samt avtalade försäkringar) = samhällsekonomiska förlusten av förlorade arbetsdagar, i snitt per anställd i respektive yrke. Beräkningarna genomförs för kvinnor och män separat i samtliga yrken.

Appendix C. Antal startade sjukfall per 1 000 förvärvsarbetande i yrket, Kvinnor.  
Data för 2020. Källa: Försäkringskassan.

	Nivå	Förändring 2020-2019
Chefer inom bank, finans och försäkring	44	-5
Politiker, verkställande direktörer m.fl.	54	7
Soldater m.fl.	58	-9
Chefer inom IT, logistik, m.fl.	60	-3
Chefer inom ekonomi, personal, m.fl.	61	1
Yrken med högskolekompetens i IT	69	-9
Chefer inom utbildning	78	9
Yrken med högskolekompetens i ekonomi	80	-5
Yrken med högskolekompetens i naturvetenskap/teknik	81	-4
Yrken med högskolekompetens i teknik	90	4
Yrken med högskolekompetens i IT/ljud/ljus	91	-1
Chefer inom hälso- och sjukvård	93	12
Yrken med högskolekompetens i förvaltning	98	3
Chefer inom övrig servicenäring	102	18
Kontorsassistenter och sekreterare	111	9
Skogsarbetare, fiskodlare och fiskare	119	14
Finmekaniska, grafiska och konsthantverksyrken	120	34
Bärplockare och plantörer m.fl.	124	9
Kundserviceyrken	127	12
Försäljningsyrken inom detaljhandeln m.m.	128	24
Lantbruks- och trädgårdsyrken	131	20
Snabbmatpersonal, köks- och restaurangbiträden m.fl.	136	22
Yrken högskolekompetens i juridik, m.fl.	138	21
Andra hantverksyrken inom trä och textil m.m.	147	13
Serviceyrken	151	28
Yrken med högskolekompetens i hälsa/sjukvård	155	33
Yrken med högskolekompetens i utbildning	156	38
Hantverksyrken inom livsmedel	160	40
Andra kontors- och kundserviceyrken	167	40
Yrken med högskolekompetens i kultur/socialt arbete	168	42
Yrken inom materialförvaltning m.m.	172	32
Städyrken	174	34
Montörer	178	17
Yrken högskolekompetens i hälso- och sjukvård	181	58

	<b>Nivå</b>	<b>Förändring 2020–2019</b>
Andra yrken inom bygg/tillverkning/godshantering	182	38
Metallhantverks- och reparatörsyrken	184	24
Installations- och serviceyrken inom el och elektronik	185	53
Process- och maskinoperatörer	185	32
Byggnads- och anläggningsyrken	197	37
Andra bevaknings- och säkerhetsyrken	199	40
Transport- och maskinföraryrken	241	46
Omsorgsyrken	246	79
Återvinningsarbetare, tidningsdistributörer och övriga servicearbetare	327	87

	Nivå	Förändring 2020–2019
Chefer inom bank, finans och försäkring	22	5
Politiker, verkställande direktörer m.fl.	29	5
Soldater m.fl.	31	12
Yrken med högskolekompetens i IT	33	2
Chefer inom ekonomi, personal, m.fl.	34	6
Yrken med högskolekompetens i ekonomi	37	3
Yrken med högskolekompetens i naturvetenskap/teknik	40	4
Chefer inom IT, logistik, m.fl.	41	6
Chefer inom utbildning	50	9
Yrken med högskolekompetens i IT/ljud/ljus	55	8
Yrken med högskolekompetens i förvaltning	55	10
Chefer inom hälso- och sjukvård	57	8
Yrken med högskolekompetens i teknik	58	10
Kontorsassistenter och sekreterare	64	14
Yrken högskolekompetens i juridik, m.fl.	67	18
Snabbmatpersonal, köks- och restaurangbiträden m.fl.	70	21
Yrken med högskolekompetens i utbildning	71	19
Skogsarbetare, fiskodlare och fiskare	73	13
Kundserviceyrken	74	19
Chefer inom övrig servicenäring	77	32
Försäljningsyrken inom detaljhandeln m.m.	77	23
Yrken med högskolekompetens i hälsa/sjukvård	81	25
Lantbruks- och trädgårdsyrken	82	13
Bärplockare och plantörer m.fl.	83	11
Yrken högskolekompetens i hälso- och sjukvård	95	40
Finmekaniska, grafiska och konsthantverksyrken	97	22
Installations- och serviceyrken inom el och elektronik	102	31
Process- och maskinoperatörer	108	23
Städyrken	108	34
Yrken med högskolekompetens i kultur/socialt arbete	112	33
Metallhantverks- och reparatörsyrken	114	24
Andra kontors- och kundserviceyrken	116	36
Andra yrken inom bygg/tillverkning/godshantering	117	24
Serviceyrken	119	38

	<b>Nivå</b>	<b>Förändring 2020–2019</b>
Montörer	119	21
Andra hantverksyrken inom trä och textil m.m.	119	25
Andra bevaknings- och säkerhetsyrken	122	43
Byggnads- och anläggningsyrken	125	24
Yrken inom materialförvaltning m.m.	131	39
Omsorgsyrken	133	52
Transport- och maskinföraryrken	137	41
Hantverksyrken inom livsmedel	157	38
Återvinningsarbetare, tidningsdistributörer och övriga servicearbetare	201	69



# Ordlista centrala begrepp



## Ohälsotalet

Ohälsotalet är ett mått på antalet utbetalade ersättningsdagar, per person och år, från svenska Försäkringskassan. Det räknas ut för personer i åldrarna mellan 16 och 64 år. Ohälsotalet summerar utbetalade dagar för sjukpenning, rehabiliteringspenning, samt sjukersättning och aktivitetsersättning. Antal nettodagar anges, det vill säga två halvdagar motsvarar en utbetald nettodag. Ohälsotalet tar inte med de sjuklönedagar som betalas från arbetsgivaren. Därmed är det ett mått på längre perioder av sjukskrivning.

## Sjukdagar

Antal dagar med sjukskrivning. I statistiken refereras typiskt till dagar med sjukfall längre än 14 dagar, då svenska Försäkringskassan ger ekonomiskt stöd till den sjuka individen i form av sjukpenning, rehabiliteringspenning, sjukersättning och aktivitetsersättning.

## Sjukersättning och aktivitetsersättning

Aktivitetsersättning är en ersättning som Försäkringskassan betalar ut till personer i åldrarna 19 till 29 år, som inte kan arbeta under minst ett år, på grund av sjukdom eller funktionsnedsättning. Under tiden med aktivitetsersättning kan individen få ekonomiskt stöd för att senare kunna börja arbeta. Tidigare kallad förtidspensionering betalas ut av Försäkringskassan till individer som är mellan 19 och 64 år och som på grund av funktionsnedsättning eller sjukdom inte kan arbeta, varken nu eller i framtiden.

## Sjukfrånvarande

Andelen av befolkningen som är frånvarande i från arbete på grund av sjukdom (sjukfrånvarande) mäts, genom de telefonintervjuer som genomförs i AKU (arbetskraftsundersökningarna). Det är statistiska centralbyrån, SCB, som genom dessa telefonintervjuer tar reda på hur många som är frånvarande från arbete på grund av sjukdom.

## Sjuklönedagar

Den som inte kan arbeta på grund av sjukdom får från arbetsgivaren lagstadgad sjuklön de första 14 kalenderdagarna, förutom ett karensavdrag som motsvarar 20 procent av den genomsnittliga veckoarbetstiden. Karensavdraget infördes 1 januari 2019 och ersatte det som tidigare kallades karensdag. Efter karenstiden till och med dag 14 i sjukperioden betalar arbetsgivaren en sjuklön som är 80 procent av lönen, oavsett den sjuke anställdes inkomst. Efter de första 14 kalenderdagarna ges ersättning i stället från Försäkringskassan. Statistiken från Försäkringskassan (över till exempel ohälsotalet) handlar om längre sjukfrånvaro, då ersättning betalas ut av myndigheten (det vill säga sjukfrånvaro exklusive de första 14 kalenderdagarna).

## Sjukpenning och rehabiliteringspenning

Dessa två ersättningar betalas ut av Försäkringskassan inom ramen för den offentliga sjukförsäkringen. Sjukpenning betalas ut till den som har nedsatt arbetsförmåga medan rehabiliteringspenning betalas ut till den som deltar i rehabiliterande åtgärder som syftar till att denne ska bli frisk nog att kunna arbeta.

## Referenser

Arbetslivet och socialförsäkringen, Försäkringskassan 2017:2.

Försäkringskassan (2020). ”Utgiftsprognos för budgetåren 2020–2023”, Rapport 2020-07-27.

Försäkringskassans statistikdatabas, statistik inom sjukområdet, ohälsotalet.

Försäkringskassan, antal startade sjukfall per 1000 förvärsarbetande i yrket och medel antal sjukskrivningsdagar per förvärsarbetande i yrket.

IFAU. Rapport 2011:2 Kvinnor och mäns sjukfrånvaro.

Jämställd sjukfrånvaro – bedöms män och kvinnor likvärdigt i sjukskrivningsprocessen? (RiR 2019:19)

LO, Sveriges jämställdhetsbarometer 2019, Tid, makt och pengar i ett förändrat politiskt landskap

Riksförsäkringsverket. 2004:16 Orsaker till skillnader i kvinnors och mäns Sjukskrivningsmönster – en kunskapsöversikt

SCB, statistiska centralbyrån, sjukfrånvaro. Sjukfrånvaro (KS), procent efter näringsgren SNI 2007 och kvartal.

SCB, statistiska centralbyrån, andel sjukfrånvarande per sektor. Andel sjukfrånvarande (KS), procent efter kön, sektor och kvartal.

SCB, statistiska centralbyrån, lönedata. Genomsnittlig månadslön, kronor efter region, sektor, yrkesgrupper (SSYK 2012), kön och år.

Sjukfrånvaro i psykiatriska diagnoser. En registerstudie av Sveriges arbetande befolkning i åldern 20–69 år (Socialförsäkringsrapport 2020:8)

