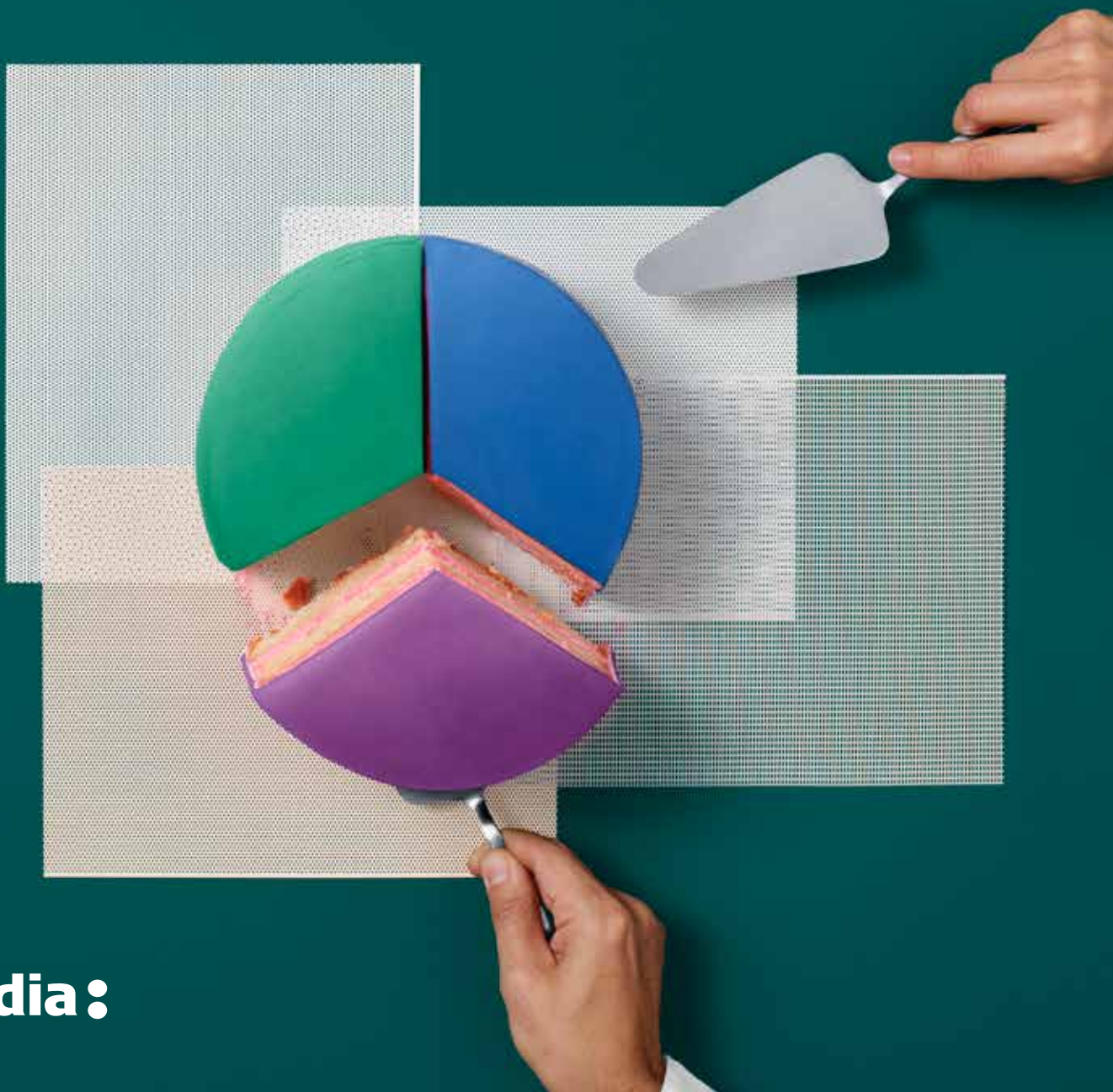


Jobbonärslivet

En rapport om drivkrafterna till att arbeta halvtid några år extra innan pensionen
– för yngre såväl som äldre 1960-talister.



skandia :

Förord

Att närma sig pensionen är för många svenskar en viktig milstolpe i livet. Övergången mellan arbete och pension är också en privatekonomisk fråga av stor vikt. Med förändringar i samhället såsom ökande medellivslängd, höjda pensionsåldrar och ökad flexibilitet i pensionsuttag blir det allt viktigare att också planera för sin pension på ett klokt sätt.

Den genomsnittliga pensionsåldern ligger fortsatt nära 65 år men spridningen ökar. Ökar gör också gruppen som väljer att ha en fot kvar på arbetsmarknaden. Antalet ”jobbonärer” som redan idag kombinerar pension med jobb i någon utsträckning räknas i hundratusental.

Denna rapport erbjuder en djupdykning i de olika aspekterna av pensionsituationen för 60-talisterna. Genom att analysera data och presentera konkreta exempel, vill vi visa på den privatekono-

miska betydelsen av att jobba längre och fördelarna med ett flexibelt slut på en lång karriär.

Att trappa ned och jobba några extra år på arbetsmarknaden påverkar i hög grad den ekonomiska tryggheten på ålderns höst. Vi undersöker i rapporten hur individens möjligheter och vilja att jobba vidare påverkar pensionen och visar dessutom på vikten av att planera sina pensionsuttag med sikte på ett långt och aktivt liv.

Det är med tanke på framtiden vår förhoppning att denna rapport ska fungera som en värdefull resurs för alla som planerar för sin pension, såväl individer som arbetsgivare. Genom att öka medvetenheten och förståelsen för de komplexa frågorna som omger pensionen, hoppas vi kunna bidra till en ekonomiskt tryggare och mer välmående ålderdom för fler.



Mattias Munter
Pensionsekonom, Skandia

Nyckelbudskap

- Äldre 1960-talister (födda 1966 eller tidigare) kommer förhålla sig till 67 år som riktålder för pensioner, medan det blir 68 år för äldre 1960-talister (födda 1967 eller senare). Samtidigt finns en betydande del äldre som har intresse av att eventuellt arbeta extra år innan pensionen.
- Den förväntade livslängden bland 60-åringar har de senaste tio åren ökat med drygt ett år, särskilt bland män. Äldres intresse för att eventuellt arbeta extra år är inte bara kopplad till vardagsökonomi, utan motiveras med en vilja att fortsätta vara aktiv.
- För privatanställda arbetare och kommunalt anställda, gäller över lag att de som är födda i början av 1960-talet kan se fram emot en lite högre kompensationsnivå än de som är födda i slutet av samma årtionde. Behovet av att dryga ut pensionen genom att jobba några år extra är därmed lite större bland yngre 1960-talister, bland medelinkomsttagare.
- För privatanställda tjänstemän och privatanställda chefer leder de högre tjänstepensionerna till att den samlade pensionen som andel av slutlönen snarare blir högre för de som är födda i slutet av 1960-talet. Drivkrafterna till att dryga ut pensionen genom fler arbetade år blir marginellt större för äldre 1960-talister, bland höginkomsttagare.
- För privatanställda arbetare ökar pensionen med cirka 3 000 kronor och drygt 6 000 kronor genom valet att arbeta två respektive fyra år extra på halvtid innan full pension. För kommunalt anställda rör det sig om knappt 4 000 respektive 7 500 kronor.
- För privatanställda tjänstemän ökar pensionen med drygt 6 000 kronor av att jobba två år extra halvtid innan riktåldern, och med drygt 12 000 kronor av att jobba fyra år extra halvtid innan pensionen. För privatanställda chefer rör det sig om drygt 9 000 respektive omkring 17 000 kronor.
- Att arbeta minst fram till riktåldern och gärna några år extra, är en bra strategi särskilt för de som inte har kompenserat med omfattande kompletterande privat pensionssparande.



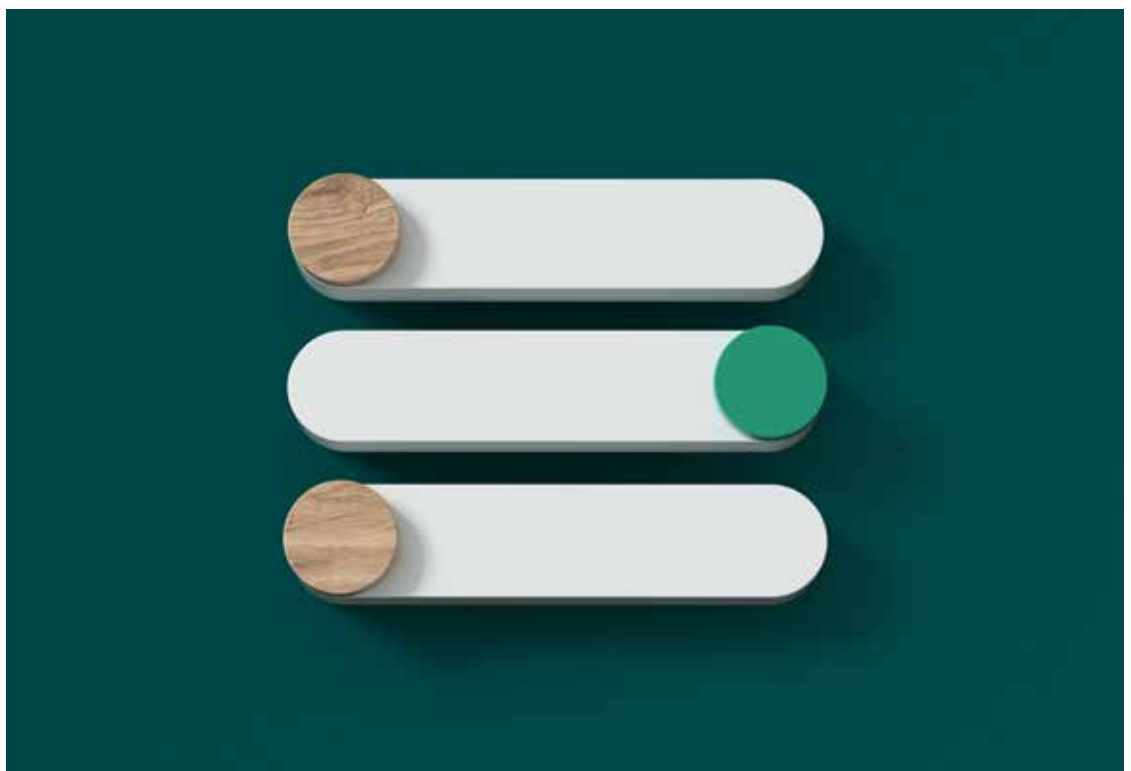
Sammanfattning

1960-talisterna närmar sig pensionen, som från och med 2026 kommer att utgå från det nya systemet med riktålder. Det nya systemet innebär att individer kan välja att gå i pension vid riktåldern, tidigare eller senare. Tidigare pension leder till att pensionsintäkten minskar medan senare pension leder till att den ökar. Pensionsmyndighetens kalkylmodell visar att de som är födda 1966 eller tidigare under årtiondet kommer förhålla sig till 67 år som pensionsålder, medan det blir 68 år för de som är födda senare under årtiondet.

Ett intressant perspektiv som ligger som fokus för denna rapport är att många äldre har en vilja och ekonomiska drivkrafter att arbeta några år extra efter riktåldern. Det är en lösning som funkar bra för vissa men inte andra, beroende på många faktorer som vardagsekonomi, hälsan, hur väl man trivs med jobbet, hur manuellt slitande jobbet är och familjesituationen. Under de senaste tio åren har den förväntade livslängden bland 60-åringar ökat med drygt ett år. Ökningen är särskilt stor bland män, så att skillnaden mellan könen jämnats ut något. Att en del har relativt god hälsa högre upp i åldrarna, är länkad till trenden med att fler äldre är i sysselsättning.

Forskning från Högskolan i Gävle samt från Jönköping University visar att en betydande grupp av de äldre i Sverige har intresse av att jobba några extra år på arbetsmarknaden. Ekonomin spelar en viktig roll, men den främsta drivkraften kan ofta vara viljan att fortsätta vara aktiv. Sverige klarar sig någorlunda väl, men ligger långt från den internationella toppen, när det gäller andelen äldre i arbete. En jämförelse av den internationella arbetsorganisationen OECD visar att knappt 28 procent av personer i åldrarna 65-69 år är sysselsatta i Sverige. Detta är lite högre än knappt 25 procent som är genomsnittet för världens rika ekonomier, men långt ifrån de ledande länderna. I Japan och Sydkorea är majoriteten av de äldre sysselsatta, även i Island är knappt hälften (48 procent) av de äldre sysselsatta. Det finns förutsättning för Sverige att ha en högre andel av äldre i sysselsättning, och pensionssystemet skapar mycket riktigt också drivkrafter för detta.

I denna rapport presenteras pensionsekonomiska beräkningar för 1960-talister som väljer att gå i tidig respektive lite senare pension. De kan välja att arbeta två eller fyra år extra efter riktåldern på halvtid innan de går i pension. För de individer som



jobbar fram till riktåldern kan en strategi för att tillfälligt öka pensionen vara att maxa uttag av tjänstepensionen, så den sprids ut över fem år. I så fall ökar pensionsinkomsten tydligt de första åren, men det sjätte året finns enbart den allmänna pensionen kvar. Pensionsekonomiska beräkningar sker för de som är födda i början av (1962) och slutet av (1968) 1960-talet. Fyra typfall undersöks, vilka representerar typiska privatanställda arbetare, kommunalt anställda, privata tjänstemän respektive privata chefer.

För privatanställda arbetare och kommunalt anställda, gäller att över lag de som är födda i början av 1960-talet kan se fram emot en högre kompensationsnivå än de som är födda i slutet av

samma årtionde. För privatanställda tjänstemän och privatanställda chefer gäller dock det omvända, de som är födda i slutet av 1960-talet har lite högre pensionsinkomster i relation till slutlönen. Anledningen är att tjänstepensionerna spelar en både totalt och relativt sett större roll för höginkomsttagare. De som är födda i slutet av 1960-talet har ett ytterligare år på arbetsmarknaden för att samla in tjänstepension, och för tjänstepensionskapitalet som redan samlats ihop att fortsätta växa. De ekonomiska drivkrafterna till att arbeta längre kan därmed förväntas vara något större bland den yngre 1960-talisterna, eftersom de behöver dryga ut den lite lägre kompensationsgraden. Det som spelar stor roll för individen är nämligen hur pensionsinkomsten blir i relation till den inkomst som man tidigare anpassat sin vardag till.

	Kompensationsgrad första året som pensionär, pension vid riktåldern.	Kompensationsgrad sjätte året som pensionär, pension vid riktåldern.	Kompensationsgrad första året som pensionär, pension två år efter riktåldern (50% arbetad tid)	Kompensationsgrad sjätte året som pensionär, pension två år efter riktåldern (50% arbetad tid)
Privatanställd arbetare född 1962	89%	86%	95%	92%
Privatanställd arbetare född 1968	82%	81%	88%	86%
Kommunalt anställd född 1962	85%	83%	91%	89%
Kommunalt anställd född 1968	80%	79%	86%	85%
Privatanställd tjänsteman född 1962	83%	82%	92%	90%
Privatanställd tjänsteman född 1968	85%	83%	93%	92%
Privatanställd chef född 1962	84%	83%	94%	93%
Privatanställd chef född 1968	85%	84%	95%	94%

Hur mycket lönar det sig då ekonomiskt för individen att arbeta extra? För privatanställda arbetare ökar pensionen med mellan cirka 3 000 kronor och drygt 6 000 kronor genom valet att arbeta två respektive fyra år extra på halvtid innan pensionen. Motsvarande siffra är knappt 4 000 respektive 7 500 kronor för kommunalt anställda. För privatanställda tjänstemän ökar pensionen med drygt 6 000 kronor av att jobba två år extra halvtid innan riktåldern, och med drygt 12 000 kronor av att jobba fyra år extra halvtid innan pensionen. För privatanställda chefer leder två och fyra års extra arbete på halvtid innan pensionen, till att pensionsinkomsten ökar med drygt 9 000 respektive omkring 17 000 kronor. Det finns små skillnader mellan de som är födda i början och i slutet av 1960-talet, vilka illustreras i tabellen nedan.



	Så stärks pensionsinkomsten av att arbeta deltid (50%) 2 år extra efter riktåldern	Så stärks pensionsinkomsten av att arbeta deltid (50%) 4 år extra efter riktåldern	Så minskar inkomsten det sjätte året som pensionär, av att maxa uttag av tjänstepension över de fem första åren efter riktåldern
Privatanställd arbetare född 1962	+ 3 050 kr/månad	+ 6 650 kr/månad	- 8 250 kr/månad
Privatanställd arbetare född 1968	+ 3 100 kr/månad	+ 6 750 kr/månad	- 8 350 kr/månad
Kommunalt anställd född 1962	+ 3 800 kr/månad	+ 8 200 kr/månad	- 12 350 kr/månad
Kommunalt anställd född 1968	+ 4 050 kr/månad	+ 7 350 kr/månad	- 11 050 kr/månad
Privatanställd tjänsteman född 1962	+ 6 250 kr/månad	+ 12 250 kr/månad	- 22 150 kr/månad
Privatanställd tjänsteman född 1968	+ 6 750 kr/månad	+ 12 150 kr/månad	- 24 500 kr/månad
Privatanställd chef född 1962	+ 9 150 kr/månad	+ 17 700 kr/månad	- 36 600 kr/månad
Privatanställd chef född 1968	+ 9 850 kr/månad	+ 16 900 kr/månad	- 40 000 kr/månad

Fallet i kompensationsgrad om individen maxar sitt pensionsuttag de första fem åren blir större, ju högre individens lön är. Relativt sett är detta fall betydelsefullt för alla inkomstgrupper, men i termer av total pension och kompensationsgraden blir denna effekt större ju högre inkomstgrupp individen tillhör, då tjänstepensionen spelar en viktigare roll. I de flesta fall är livsvarigt uttag den bästa lösningen för individen, för många männis-

kor kan i en tid präglad av ökad livslängd komma att leva längre än vad de initialt räknar med. Det gäller att planera för livet som pensionär med god framförhållning, inte bara för det första året som pensionär utan också för ekonomin längre fram som pensionär. Att arbeta minst fram till riktåldern och gärna något år extra, är en bra strategi särskilt för de som inte har något privat sparande.

Inledning

Den pensionsinkomst som individer får, i slutet av ett långt arbetsliv, är nära kopplad till vilken ålder som pensionen börjar vid. En av grundprinciperna i det allmänna pensionssystemet är livsinkomstprincipen, som innebär att pensionen beräknas utifrån de samlade arbetsinkomsterna under livets gång. Om individen väljer att arbeta något eller några år extra, innebär det dels att mera pengar sparas ihop till pensionen, dels att de besparade pensionsmedlen behöver räcka för färre år. Därmed ökar pensionsinkomsten, för de individer som väljer att gå i pension lite senare. Det är samma princip som medför att tidigare pensionsålder leder till lägre pensionsinkomst.

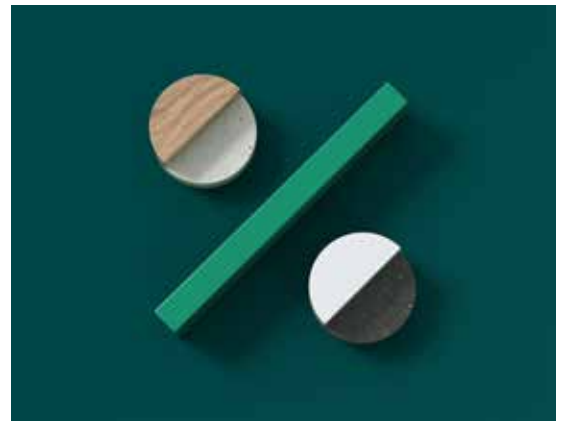
Från och med 2026 börjar riktålder gälla för när individer kan gå i pension. I takt med att medellivslängden ökar finns inte längre en viss pensionsålder som gäller för alla. I stället finns olika riktålder för pension beroende på vilket år individen är född. Det är möjligt att gå i pension vid riktåldern, liksom tidigare eller senare. De som är födda under 1960-talet har som exempel, enligt Pensionsmyndighetens aktuella kalkylmodell, 67 år som riktålder för pension, medan de som är födda under senare delen av samma årtionde har 68 som riktålder. Resonemanget är att yngre generationer förväntas leva längre, i linje med den trendmässiga utvecklingen av livslängden. Enligt Pensionsmyndighetens senaste kalkylmodell är det 1966 som är brytpunkten, de som är födda detta år förhåller sig till 67 år som riktålder för pensioner, medan riktåldern blir 68 år för de som är födda 1967 eller senare under årtiondet.

Den senaste aktuella statistiken kring förväntad livslängd, från statistiska centralbyrån SCB, visar att den genomsnittliga 60-åriga mannen som är född i Sverige har 23,8 kvarstående år, medan samma siffra för kvinnor är 26,4 år. Under de senaste tio åren har den förväntade livslängden bland 60-åringar ökat med drygt ett år. Ökningen i förväntad livslängd för de som idag är 50, 40, respektive 30 år är ännu något högre, då den förväntade livslängden har ökat med 1,2 år för dessa generationer under de senaste tio åren.¹ Bland samtliga generationer förväntas kvinnor leva längre i genomsnitt än män. Jämfört med tio år tidigare har ökningen i livslängd dock varit större för männen, vilket innebär att gapet minskar. Detta reflekterar bland annat att färre andel män har farliga manuella yrken jämfört med tidigare.

I takt med att allmänhetens livslängd och hälsa ändras, finns idag en växande grupp som väljer att fortsätta arbeta även efter att de har nått och passerat riktåldern för pensioner. Medan ekonomiska motiv spelar en viktig roll för detta, tycks den

främsta drivkraften vara att individerna vill fortsätta vara aktiva. Marie Bjuhr, forskare inom vårdvetenskap vid Högskolan i Gävle, har genom intervjuer undersökt anledningen till att vissa äldre fortsätter att jobba några år extra. Trots stor variation i utbildning och yrken framkom en gemensam röd tråd i intervjuerna, där den främsta drivkraften var livsglädjen som arbetet bidrog till.² Resultaten av studien vid Högskolan i Gävle lyftes fram i början av 2024.

Året innan redovisades resultaten av forskning från Jönköping University. En enkätundersökning som



skickades ut av forskare vid högskolan fann att var tredje 60-plussare antingen var eller planerade att bli en "jobbonär", som kombinerar arbete med pension. Skälen till att fortsätta jobba deltid är delvis att stärka vardagsekonomin, men också att känna sig behövd. Många orkar inte arbeta fullt ut de sista åren utan arbetar i stället deltid.³

Intressant nog är denna trend starkare i omvärlden jämfört med i Sverige. Den internationella samarbetsorganisationen OECD har räknat ut att knappt 28 procent av personer i åldrarna 65 till 69 år är i sysselsättning i Sverige. Detta är lite högre än knappt 25 procent som är genomsnittet för världens rika ekonomier, men långt ifrån de ledande länderna. I Japan är motsvarande andel nära 51 procent och i Sydkorea drygt 50 procent. Island är det nordiska land som ligger på topp, då drygt 48 procent av 65-69-åringar är sysselsatta. Andelen är även hög i Nya Zeeland, där drygt 47 procent är sysselsatta. I USA respektive Norge rör det sig om drygt 32 procent av de äldre som är sysselsatta. Sverige klarar sig dock bättre än Danmark, där knappt 25 procent av de äldre är sysselsatta, och klart bättre än Finland och Tyskland där andelen är drygt 19 procent.⁴ Sammantaget finns en tydlig trend hälsomässigt, där livslängden ökar trendmässigt för olika genera-

¹ Data för 2022, senaste tillgängliga år, jämförts med 2012.

² Högskolan i Gävle (2024).

³ Forskning.se (2023).

⁴ OECD (2023).

tioner. Drivkrafter finns såväl ekonomiskt som socialt och hälsomässigt för äldre att fortsätta arbeta upp i åldrarna, så att man växlar ned i arbetstempo snarare än direkt går i pension. Detta är självklart ett individuellt val, som beror på såväl den ekonomiska situationen för individen och dennes närstående, som på individens hälsa och välmående. Vissa jobb lämpar sig bättre för att fortsätta jobba deltid med, även efter riktåldern för pension, än andra. Manuellt slitande arbeten som exempel är inte lika väl anpassade.

I denna rapport presenteras pensionsekonomiska beräkningar kring hur det blir om individen väljer att gå i tidig respektive lite senare pension. Ett scenario är att individen väljer att fortsätta jobba två år efter riktåldern, halvtid. Ett annat scenario är att individen jobbar halvtid fyra år efter riktåldern. I dessa fall arbetar individen 50 procent och tar ut allmän pension 50 procent, under dessa extra arbetsår innan full pension. För de individer som jobbar fram till riktåldern kan en strategi för att

tillfälligt öka pensionen vara att maxa uttag av tjänstepensionen, så den sprids ut över fem år. I så fall ökar pensionsinkomsten tydligt de första åren, men det sjätte året finns enbart den allmänna pensionen kvar. Beräkningarna i denna rapport sker dels för de som är födda i början av, dels de som är födda i slutet av 1960-talet, då olika riktålder gäller. Det pensionsekonomiska beräkningarna sker för fyra typfall, som representerar typiska privatanställda arbetare, kommunalt anställda, privata tjänstemän respektive privata chefer. Förhoppningen är att denna rapport ska öka förståelsen för hur valet att arbeta deltid några år även efter riktåldern påverkar pensionsinkomsten. Av flera skäl kan det kan förstås vara en utmaning att fortsätta jobba något år extra, men för den som vill, kan, orkar och får är det ett val som bäddar för en bättre vardagsekonomi, och ett mera aktivt liv som senior.

Pensionsekonomiska beräkningar

I denna rapport undersöks pensionerna för individer födda i början och slutet av 1960-talet. Beräkningarna genomförs för typiska yrken för kommunalt anställda (grundskolelärare), privatanställda arbetare (anläggningsmaskinförare), privatanställda tjänstemän (planerare och utredare) och privatanställda chefer (produktionschef i tillverkning). Fokus för beräkningarna är dels individer födda 1962, som har 67 år som riktåldern för pension, och de som är födda 1968, och har 68 år som riktåldern för pension. Individerna kan arbeta fram riktåldern för pension eller jobba två alternativt fyra år extra på halvtid innan de går i pension. De individer som av sociala, hälsomässiga och ekonomiska skäl väljer att vara aktiva lite fler år får också betydligt större pensionsinkomster. De individer som går i pension vid riktåldern kan välja att maxa uttaget av tjänstepension under de första fem åren, för att tillfälligt stärka inkomsten. Då får individerna initiala år med god pensionsinkomst, men detta följs av låga pensioner från sjätte året som pensionär och framåt, då tjänstepensionen har maxats ut.

Data om löner för respektive typfall har hämtats in från SCB. Individerna etablerar sig på arbetsmarknaden vid 24 års ålder, efter tre år som student. Individerna har inte perioder av arbetslöshet eller längre sjukfrånvaro under karriären. Samtliga siffror i denna rapport anges i reala termer, i december 2023 års kronor. Typfallen lever alla i en samborelation, få sitt första barn vid 30 års ålder och sitt andra barn vid 32 års ålder. Föräldradagarna delas lika sambon. Individerna antas efter åren med föräldraledighet ha 90 procent arbetad tid, fram tills året då det äldsta barnet fyller 6 år. Det vill säga, beräkningarna utgår från en typisk person, som har jämn fördelning av ansvaret för barn och familj med sin sambo. Det är genomsnittliga månadslöner i respektive yrke som ligger som grund för analysen, som inte särskiljer på kvinnor och män i respektive yrke. Individerna som är chefer har i beräkningarna antagits uppnått denna position vid 45 års ålder, innan dess jobbade de som privatanställda tjänstemän.

Pensionsavtalen är motsvarande SAF-LO för privatanställda arbetare, motsvarande ITP-2 för privatanställda tjänstemän och privatanställda chefer, samt KAP-KL för kommunalt anställda. En real lönevektor byggs bakåt, respektive framåt, baserat på SCB siffror över privat sektors samt kommunal sektors löneutveckling över tid. Real avkastning sätts till 3,3 procent. Beräkningarna genomförs i Pensionsmyndighetens Typfallsmodell v. 4.62. Antagandena om framtida real lönetillväxt och avkastning har baserat på tidigare samtal med Pensionsmyndigheten. Det är fyra pensionsekonomiska scenarion som undersöks:

Scenario 1:

Pension vid riktåldern, tjänstepension spridd över kvarstående år

Scenario 2:

Pension vid riktåldern, tjänstepension spridd över fem år.*

Scenario 3:

Jobbar 2 år extra (50%) efter riktåldern, tjänstepension spridd över kvarstående år. Tar ut 50% allmän pension under dessa två år.

Scenario 4:

Jobbar 4 år extra (50%) efter riktåldern, tjänstepension spridd över kvarstående år. Tar ut 50% allmän pension under dessa fyra år.

De siffror som anges i denna rapportens slutberäkningar har alla rundats av till hela 50-kronor, för att förenkla förståelsen av nivåerna. Analysen är för hur pensionsinkomsten blir första respektive sjätte året som pensionär.

*När det gäller tjänstepension inom KAP-KL gäller sedan en tid tillbaka att uttag behöver ske över 10 år eller längre.

Pensionen för privatanställd arbetare född 1962

En privatanställd arbetare, som jobbar som anläggningmaskinförare och är född 1962, kan se fram emot en pensionsinkomst på 34 350 kronor under det första året som pensionär. Detta förutsatt att pensionen sker vid riktåldern. Det sjätte året som pensionär minskar pensionsinkomsten något till 33 450 kronor per månad. Pensionen motsvarar 89 procent av slutlönen det första året som pensionär och 86 procent det sjätte året.

Ifall individen väljer att maxa uttag av tjänstepension över fem år ökar pensionsinkomsten temporärt till 56 700 kronor. Efter att tjänstepensionen fullt har tagits ut får dock individen enbart 25 200 kronor kvar det sjätte året som pensionär. Kompensationsgraden ökar först till 146 procent av slutlönen, för att det sjätte året falla ned till 65 procent. Individen får från det sjätte året som pensionär 8 250 kronor lägre inkomst, jämfört med om tjänstepensionen hade spritts ut över kvarstående år. Detta exempel visar att uttag av tjänstepension över kortare tid kan vara en riskabel strategi, särskilt då det är svårt att under det sjätte året som pensionär återgå till arbete.

Om individen väljer att vara aktiv på arbetsmarknaden längre, genom att jobba två år halvtid innan pension, ökar pensionsinkomsten till 37 400 kronor. Det vill säga, den privatanställda arbetaren får 3 050 kronor mera per månad i pensionsinkomst genom att vara aktiv lite längre på arbetsmarknaden. Kompensationsgraden blir då 95 procent det första året som pensionär och 92 procent det sjätte året. Pensionssystemet fungerar nämligen som så att inkomsten blir lite mindre under senare år som pensionär.

Alternativet att jobba fyra år extra, halvtid, innan pensionering leder till att pensionsinkomsten blir 41 000 kronor. Individen ökar därmed sin pensionsinkomst med 6 650 kronor. Kompensationsgraden blir 102 procent första året som pensionär och 99 procent det sjätte året. Pensionsinkomsten blir därmed betydligt högre för de som väljer att jobba lite högre upp i åldrarna. Valet att gå i pension vid riktåldern och maxa uttag av tjänstepensionen leder däremot till en utmanande ekonomisk situation när väl tjänstepensionen har tagit slut.

Privatanställd arbetare (anläggningsmaskinförare) född 1962	SCENARIO 1: Pension vid 67, tjänstepension spridd över kvarstående år	SCENARIO 2: Pension vid 67, tjänstepension spridd över fem år	SCENARIO 3: Jobbar 2 år extra (50%) efter 67, tjänstepension spridd över kvarstående år	SCENARIO 4: Jobbar 4 år extra (50%) efter 67, tjänstepension spridd över kvarstående år
Pensionen 1:a året som pensionär	34 350 kr	56 700 kr	37 400 kr	41 000 kr
Andel av slutlön	89%	146%	95%	102%
Slutlön per månad*	38 800 kr	38 800 kr	39 500 kr	40 300 kr
Varav allmän pension	26 050 kr	26 050 kr	27 900 kr	30 000 kr
Varav tjänstepension	8 300 kr	30 650 kr	9 500 kr	11 000 kr
Pensionen 6:e året som pensionär	33 450 kr	25 200 kr	36 400 kr	39 950 kr
Andel av slutlön	86%	65%	92%	99%

* Genomsnitt för sista fem åren på arbetsmarknaden. Motsvarande heltidsår.

Pensionen för privatanställd arbetare född 1968

En privatanställd arbetare, som jobbar som anläggningsmaskinförare och är född 1968, kan se fram emot en pensionsinkomst på 33 800 kronor under det första året som pensionär, om pensionen sker vid riktåldern. Detta är marginellt lägre än för person i samma yrke född i början av 1960-talet, och individen behöver dessutom arbeta ett år ytterligare då senare riktålder gäller för dem födda i slutet av årtiondet. Det sjätte året som pensionär minskar pensionsinkomsten något till 33 150 kronor per månad. Pensionen motsvarar 82 procent av slutlönen det första året som pensionär och 81 procent det sjätte året.

Ifall individen väljer att maxa uttag av tjänstepension över fem år ökar pensionsinkomsten temporärt till 56 000 kronor. Efter att tjänstepensionen fullt har tagits ut får dock individen enbart 24 800 kronor kvar det sjätte året som pensionär. Kompensationsgraden ökar först till 136 procent av slutlönen, för att det sjätte året falla ned till 60 procent. Individen får från det sjätte året som pensionär 8 350 kronor lägre inkomst, jämfört med om tjänstepensionen hade spritts ut över kvarstående år.

Om individen väljer att vara aktiv på arbetsmarknaden längre, genom att jobba två år halvtid innan pension, ökar pensionsinkomsten till 36 900 kronor. Det vill säga, den privatanställda arbetaren får 3 100 kronor mera per månad i pensionsinkomst genom att vara aktiv lite längre på arbetsmarknaden. Kompensationsgraden blir då 88 procent det första året som pensionär och 86 procent det sjätte året.

Alternativet att jobba fyra år extra, halvtid, innan pensionering leder till att pensionsinkomsten blir 40 550 kronor. Individen ökar därmed sin pensionsinkomst med 6 750 kronor. Kompensationsgraden blir 95 procent första året som pensionär och 93 procent det sjätte året. För privatanställd arbetare som är födda i slutet av 1960-talet, blir kompensationsgraderna och pensionsinkomsterna något lägre än för motsvarande individer födda i början av samma årtionde, medan de som är födda i början också har ett år lägre riktålder. Däremot är de ekonomiska drivkrafterna, i termer av antal kronor, lite högre för dem födda i slutet av årtiondet. Valet att jobba lite extra innan pensionen lönar sig marginellt mera för privatanställda arbetare födda i slutet av, än i början av, 1960-talet.

Privatanställd arbetare (anläggningsmaskinförare) född 1968	SCENARIO 1: Pension vid 68, tjänstepension spridd över kvarstående år	SCENARIO 2: Pension vid 68, tjänstepension spridd över fem år	SCENARIO 3: Jobbar 2 år extra (50%) efter 68, tjänstepension spridd över kvarstående år	SCENARIO 4: Jobbar 4 år extra (50%) efter 68, tjänstepension spridd över kvarstående år
Pensionen 1:a året som pensionär	33 800 kr	56 000 kr	36 900 kr	40 550 kr
Andel av slutlön	82%	136%	88%	95%
Slutlön per månad*	41 150 kr	41 150 kr	41 950 kr	42 800 kr
Varav allmän pension	25 450 kr	25 450 kr	27 300 kr	29 500 kr
Varav tjänstepension	8 350 kr	30 600 kr	9 600 kr	11 050 kr
Pensionen 6:e året som pensionär	33 150 kr	24 800 kr	36 200 kr	39 750 kr
Andel av slutlön	81 %	60%	86%	93%

* Genomsnitt för sista fem åren på arbetsmarknaden. Motsvarande heltidsår.

Pensionen för kommunalanställd född 1962

En kommunalt anställd, som jobbar som grundskolelärare fram till riktåldern och är född 1962, kan se fram emot en pensionsinkomst på 39 350 kronor under det första året som pensionär. Det sjätte året som pensionär minskar pensionsinkomsten något till 38 450 kronor per månad. Pensionen motsvarar 85 procent av slutlönen det första året som pensionär och 83 procent det sjätte året.

Ifall individen väljer att maxa uttag av tjänstepension över fem år ökar pensionsinkomsten temporärt till 72 750 kronor. Efter att tjänstepensionen fullt har tagits ut får dock individen enbart 26 100 kronor kvar det sjätte året som pensionär. Kompensationsgraden ökar först till 157 procent av slutlönen, för att det sjätte året falla ned till 56 procent. Individen får från det sjätte året som pensionär 12 350 kronor lägre inkomst, jämfört med om tjänstepensionen hade spritts ut över kvarstående år.

Om individen väljer att vara aktiv på arbetsmarknaden längre, genom att jobba två år halvtid innan pension, ökar pensionsinkomsten till 43 150 kronor. Den kommunalt anställda får 3 800 kronor mera per månad i pensionsinkomst genom att vara aktiv två år extra på arbetsmarknaden, med halvtidsarbete. Kompensationsgraden blir då 91 procent det första året som pensionär och 89 procent det sjätte året.

Alternativet att jobba fyra år extra, halvtid, innan pensionering leder till att pensionsinkomsten blir 47 550 kronor. Individen ökar därmed sin pensionsinkomst med hela 8 200 kronor. Kompensationsgraden blir 99 procent första året som pensionär och 97 procent det sjätte året. Kompensationsgraden är för den kommunalt anställda lite lägre än för den privatanställda arbetaren född samma år, medan den samlade pensionsinkomsten är högre. Drivkrafterna till arbete är också högre för den kommunalt anställda, vilket reflekterar skillnader i pensionsavtal och lönenivå.

Privatanställd arbetare (grundskolelärare) född 1962	SCENARIO 1: Pension vid 67, tjänstepension spridd över kvarstående år	SCENARIO 2: Pension vid 67, tjänstepension spridd över fem år	SCENARIO 3: Jobbar 2 år extra (50%) efter 67, tjänstepension spridd över kvarstående år	SCENARIO 4: Jobbar 4 år extra (50%) efter 67, tjänstepension spridd över kvarstående år
Pensionen 1:a året som pensionär	39 350 kr	72 750 kr	43 150 kr	47 550 kr
Andel av slutlön	85%	157%	91%	99%
Slutlön per månad*	46 250 kr	46 250 kr	47 200 kr	48 150 kr
Varav allmän pension	27 000 kr	27 000 kr	28 950 kr	31 150 kr
Varav tjänstepension	12 350 kr	45 750 kr	14 200 kr	16 400 kr
Pensionen 6:e året som pensionär	38 450 kr	26 100 kr	42 150 kr	46 450 kr
Andel av slutlön	83%	56%	89%	97%

* Genomsnitt för sista fem åren på arbetsmarknaden. Motsvarande heltidsår.

Pensionen för kommunalanställd född 1968

En kommunalt anställd grundskolelärare som är född 1968 kan förvänta sig en pensionsinkomst på 39 250 kronor under det första året som pensionär, om denne går i pension vid riktåldern. Detta är marginellt lägre än för person i samma yrke född i början av 1960-talet, samtidigt som individen på grund av högre förväntad livslängd för yngre generationer behöver arbeta ett år extra för att nå riktåldern. Det sjätte året som pensionär minskar pensionsinkomsten något till 38 600 kronor per månad. Pensionen motsvarar 80 procent av slutlönen det första året som pensionär och 79 procent det sjätte året.

Ifall individen väljer att maxa uttag av tjänstepension över fem år ökar pensionsinkomsten temporärt till 69 750 kronor. Efter att tjänstepensionen fullt har tagits ut får dock individen enbart 27 550 kronor kvar det sjätte året som pensionär. Kompensationsgraden ökar först till 142 procent av slutlönen, för att det sjätte året falla ned till 56 procent. Individen får från det sjätte året som pensionär 11 050 kronor lägre inkomst, jämfört med om tjänstepensionen hade spritts ut över kvarstående år.

Om individen väljer att vara aktiv på arbetsmarknaden längre, genom att jobba två år halvtid innan pension, ökar pensionsinkomsten till 43 300 kronor. Det vill säga, den privatanställda arbetaren får 4 050 kronor mera per månad i pensionsinkomst genom att vara aktiv lite längre på arbetsmarknaden. Kompensationsgraden blir 86 procent det första året som pensionär och 85 procent det sjätte året.

Att jobba fyra år extra innan pensionering, på halvtid, leder till att pensionsinkomsten höjs till 46 600 kronor. Individen ökar därmed sin pensionsinkomst med 7 350 kronor. Kompensationsgraden blir 91 procent första året som pensionär och 90 procent det sjätte året. För kommunalt anställda som är födda i slutet av 1960-talet blir nyttan av att arbeta två år extra lite större jämfört med kommunalt anställda födda i början av samma årtionde, medan nyttan av fyra extra arbetade år i stället blir högre för dem födda i början av samma årtionde.

Privatanställd arbetare (grundskolelärare) född 1968	SCENARIO 1: Pension vid 68, tjänstepension spridd över kvarstående år	SCENARIO 2: Pension vid 68, tjänstepension spridd över fem år	SCENARIO 3: Jobbar 2 år extra (50%) efter 68, tjänstepension spridd över kvarstående år	SCENARIO 4: Jobbar 4 år extra (50%) efter 68, tjänstepension spridd över kvarstående år
Pensionen 1:a året som pensionär	39 250 kr	69 750 kr	43 300 kr	46 600 kr
Andel av slutlön	80%	142%	86%	91%
Slutlön per månad*	49 100 kr	49 100 kr	50 100 kr	51 100 kr
Varav allmän pension	28 200 kr	28 200 kr	30 350 kr	32 750 kr
Varav tjänstepension	11 050 kr	41 550 kr	12 950 kr	13 850 kr
Pensionen 6:e året som pensionär	38 600 kr	27 550 kr	42 550 kr	45 850 kr
Andel av slutlön	79%	56%	85%	90%

* Genomsnitt för sista fem åren på arbetsmarknaden. Motsvarande heltidsår.

Pensionen för privatanställd tjänsteman född 1962

En privatanställd tjänsteman, närmare bestämt en planerare och utredare i det aktuella exemplet, kan se fram emot en pensionsinkomst på 49 450 kronor. Detta gäller om individen är född 1962 och går i pension vid riktåldern. Det sjätte året som pensionär minskar pensionsinkomsten något till 48 600 kronor per månad. Pensionen motsvarar 83 procent av slutlönen det första året som pensionär och 82 procent det sjätte året.

Ifall individen väljer att maxa uttag av tjänstepension över fem år ökar pensionsinkomsten temporärt till 109 700 kronor. Efter att tjänstepensionen fullt har tagits ut får dock individen enbart 26 450 kronor kvar det sjätte året som pensionär. Kompensationsgraden ökar först till 184 procent av slutlönen, för att det sjätte året falla ned till 44 procent. Individen får från det sjätte året som pensionär 22 150 kronor lägre inkomst, jämfört med om tjänstepensionen hade spritts ut över kvarstående år.

Om individen väljer att vara aktiv på arbetsmarknaden längre, genom att jobba två år halvtid innan pension, ökar pensionsinkomsten till 55 700 kronor. För den privatanställda tjänstemannen ökar pensionsinkomsten med 6 250 kronor per månad,

genom valet att jobba halvtid två år efter riktåldern. Kompensationsgraden blir i så fall 92 procent det första året som pensionär och 90 procent det sjätte året.

Alternativet att jobba fyra år extra, halvtid, innan pensionering leder till att pensionsinkomsten blir 61 700 kronor. Individen ökar därmed sin pensionsinkomst med hela 12 250 kronor. Kompensationsgraden blir 100 procent första året som pensionär och 98 procent det sjätte året.

Fallet i kompensationsgrad om individen maxar sitt pensionsuttag de första fem åren blir större, ju högre individens lön är. Relativt sett är detta fall betydelsefullt för alla inkomstgrupper, men i termer av total pension och kompensationsgraden blir denna effekt större ju högre inkomstgrupp individen tillhör. Anledningen är att tjänstepensionen spelar en inte bara totalt utan också relativt sett större roll för de som har en högre inkomst. När en större del av pensionen utgörs av tjänstepension, blir det också relativt sett ett större fall i pensionsinkomsten för den som först maxar uttag av tjänstepensionen och därefter står utan tjänstepension under de kvarstående åren som pensionär.

Privatanställd tjänsteman (planerare och utredare) född 1962	SCENARIO 1: Pension vid 67, tjänstepension spridd över kvarstående år	SCENARIO 2: Pension vid 67, tjänstepension spridd över fem år	SCENARIO 3: Jobbar 2 år extra (50%) efter 67, tjänstepension spridd över kvarstående år	SCENARIO 4: Jobbar 4 år extra (50%) efter 67, tjänstepension spridd över kvarstående år
Pensionen 1:a året som pensionär	49 450 kr	109 700 kr	55 700 kr	61 700 kr
Andel av slutlön	83%	184%	92%	100%
Slutlön per månad*	59 550 kr	59 550 kr	60 750 kr	62 000 kr
Varav allmän pension	27 300 kr	27 300 kr	29 350 kr	31 650 kr
Varav tjänstepension	22 150 kr	82 400 kr	26 350 kr	30 050 kr
Pensionen 6:e året som pensionär	48 600 kr	26 450 kr	54 700 kr	60 650 kr
Andel av slutlön	82%	44%	90%	98%

* Genomsnitt för sista fem åren på arbetsmarknaden. Motsvarande heltidsår.

Pensionen för privatanställd tjänsteman född 1968

En privat tjänsteman, född 1968 som jobbar som planerare och utredare, kan förvänta sig pensionsinkomsten 53 450 kronor vid riktåldern 68 år. Det sjätte året som pensionär minskar pensionsinkomsten något till 52 750 kronor per månad. Pensionen motsvarar 85 procent av slutlönen det första året som pensionär och 83 procent det sjätte året.

Givet att individen väljer att maxa uttag av tjänstepension över fem år ökar pensionsinkomsten temporärt till 119 100 kronor. Efter att tjänstepensionen fullt har tagits ut får dock individen enbart 28 250 kronor kvar det sjätte året som pensionär. Kompensationsgraden ökar först till 188 procent av slutlönen, för att det sjätte året falla ned till 45 procent. Individen får från det sjätte året som pensionär 25 500 kronor lägre inkomst, jämfört med om tjänstepensionen hade spritts ut över kvarstående år.

Om individen väljer att vara aktiv på arbetsmarknaden längre, genom att jobba två år halvtid innan pension, ökar pensionsinkomsten till 60 200 kronor. Det vill säga, individen får 6 750 kronor mera per månad i pensionsinkomst genom att vara aktiv lite längre på arbetsmarknaden. Kompensationsgraden blir 93 procent det första året som pensionär och 92 procent det sjätte året.

Att jobba fyra år extra innan pensionering, på halvtid, leder till att pensionsinkomsten höjs till 65 600 kronor. Individen ökar därmed sin pensionsinkomst med 12 150 kronor. Kompensationsgraden blir 100 procent första året som pensionär och 98 procent det sjätte året.

Privatanställd tjänsteman (planerare och utredare) född 1968	SCENARIO 1: Pension vid 68, tjänstepension spridd över kvarstående år	SCENARIO 2: Pension vid 68, tjänstepension spridd över fem år	SCENARIO 3: Jobbar 2 år extra (50%) efter 68 tjänstepension spridd över kvarstående år	SCENARIO 4: Jobbar 4 år extra (50%) efter 68, tjänstepension spridd över kvarstående år
Pensionen 1:a året som pensionär	53 450 kr	119 100 kr	60 200 kr	65 600 kr
Andel av slutlön	85%	188%	93%	100%
Slutlön per månad*	63 250 kr	63 250 kr	64 500 kr	65 800 kr
Varav allmän pension	28 900 kr	28 900 kr	31 150 kr	33 700 kr
Varav tjänstepension	24 550 kr	90 200 kr	29 050 kr	31 900 kr
Pensionen 6:e året som pensionär	52 750 kr	28 250 kr	59 400 kr	64 750 kr
Andel av slutlön	83%	45%	92%	98%

* Genomsnitt för sista fem åren på arbetsmarknaden. Motsvarande heltidsår.

Pensionen för privatanställd chef född 1962

En privatanställd chef, som jobbar som produktionschef i tillverkning, kan förvänta sig 63 900 kronor i pensionsinkomst. Detta gäller givet att individen är född 1962 och går i pension vid riktåldern 67 år. Det sjätte året som pensionär minskar pensionsinkomsten något till 63 050 kronor per månad. Pensionen motsvarar 84 procent av slutlönen det första året som pensionär och 83 procent det sjätte året.

Ifall individen väljer att maxa uttag av tjänstepension över fem år ökar pensionsinkomsten temporärt till 163 200 kronor. Efter att tjänstepensionen fullt har tagits ut får dock individen enbart 26 450 kronor kvar det sjätte året som pensionär. Kompensationsgraden ökar först till hela 214 procent av slutlönen, för att det sjätte året falla ned till 35 procent. Individen får från det sjätte året som pensionär 36 600 kronor lägre inkomst, jämfört med om tjänstepensionen hade spritts ut över kvarstående år.

Om individen väljer att vara aktiv på arbetsmarknaden längre, genom att jobba två år halvtid innan pension, ökar pensionsinkomsten till 73 050 kronor. För den privatanställda chefen ökar pensionsinkomsten med 9 150 kronor per månad, genom valet att jobba halvtid två år efter riktåldern. Kompensationsgraden blir i så fall 94 procent det första året som pensionär och 93 procent det sjätte året.

Alternativet att jobba fyra år extra, halvtid, innan pensionering leder till att pensionsinkomsten blir 81 600 kronor. Individen ökar därmed sin pensionsinkomst med hela 17 700 kronor. Kompensationsgraden blir 103 procent första året som pensionär och 102 procent det sjätte året.

Privatanställd chef (produktionschef i tillverkning) född 1962	SCENARIO 1: Pension vid 67, tjänstepension spridd över kvarstående år	SCENARIO 2: Pension vid 67, tjänstepension spridd över fem år	SCENARIO 3: Jobbar 2 år extra (50%) efter 67, tjänstepension spridd över kvarstående år	SCENARIO 4: Jobbar 4 år extra (50%) efter 67, tjänstepension spridd över kvarstående år
Pensionen 1:a året som pensionär	63 900 kr	163 200 kr	73 050 kr	81 600 kr
Andel av slutlön	84%	214%	94%	103%
Slutlön per månad*	76 200 kr	76 200 kr	77 750 kr	79 300 kr
Varav allmän pension	27 300 kr	27 300 kr	29 350 kr	31 850 kr
Varav tjänstepension	36 600 kr	135 900 kr	43 700 kr	49 750 kr
Pensionen 6:e året som pensionär	63 050 kr	26 450 kr	72 100 kr	80 500 kr
Andel av slutlön	83%	35%	93%	102%

* Genomsnitt för sista fem åren på arbetsmarknaden. Motsvarande heltidsår.

Pensionen för privatanställd chef född 1968

En privatanställd chef, född 1968 som jobbar inom tillverkning som produktionschef, kan förvänta sig pensionsinkomsten 68 950 kronor vid riktåldern 68 år. Det sjätte året som pensionär minskar pensionsinkomsten något till 68 250 kronor per månad. Pensionen motsvarar 85 procent av slutlönen det första året som pensionär och 84 procent det sjätte året.

Om individen väljer att maxa uttag av tjänstepension över fem år ökar pensionsinkomsten temporärt till 175 950 kronor. Efter att tjänstepensionen fullt har tagits ut får dock individen enbart 28 250 kronor kvar det sjätte året som pensionär. Kompensationsgraden ökar först till hela 217 procent av slutlönen, för att det sjätte året falla ned till så lite som 35 procent. Individen får från det sjätte året som pensionär hela 40 000 kronor lägre inkomst, jämfört med om tjänstepensionen hade spritts ut över kvarstående år.

Valet att vara aktiv på arbetsmarknaden längre, genom att jobba två år halvtid efter riktåldern, ökar pensionsinkomsten till 78 800 kronor. Det vill säga, individen får 9 850 kronor mera per månad i pensionsinkomst genom att vara aktiv lite längre på arbetsmarknaden. Kompensationsgraden blir 95 procent det första året som pensionär och 94 procent det sjätte året.

Att jobba fyra år extra innan pensionering, på halvtid, leder till att pensionsinkomsten höjs till 85 850 kronor. Individen ökar därmed sin pensionsinkomst med 16 900 kronor. Kompensationsgraden blir 102 procent första året som pensionär och 101 procent det sjätte året.

Privatanställd chef (produktionschef i tillverkning) född 1968	SCENARIO 1: Pension vid 68, tjänstepension spridd över kvarstående år	SCENARIO 2: Pension vid 68, tjänstepension spridd över fem år	SCENARIO 3: Jobbar 2 år extra (50%) efter 68, tjänstepension spridd över kvarstående år	SCENARIO 4: Jobbar 4 år extra (50%) efter 68, tjänstepension spridd över kvarstående år
Pensionen 1:a året som pensionär	68 950 kr	175 950 kr	78 800 kr	85 850 kr
Andel av slutlön	85%	217%	95%	102%
Slutlön per månad*	80 900 kr	80 900 kr	82 550 kr	84 200 kr
Varav allmän pension	28 900 kr	28 900 kr	31 200 kr	33 900 kr
Varav tjänstepension	40 050 kr	147 050 kr	47 600 kr	51 950 kr
Pensionen 6:e året som pensionär	68 250 kr	28 250 kr	78 000 kr	84 950 kr
Andel av slutlön	84%	35%	94%	101%

* Genomsnitt för sista fem åren på arbetsmarknaden. Motsvarande heltidsår.

Diskussion

Valet att fortsätta jobba några år även efter riktåldern för pensioner, är något som påverkas av såväl ekonomiska som personliga drivkrafter. En första naturlig fråga att ställa sig är vad pensionsinkomsten blir vid själva riktåldern, för att få en grundförståelse för vardagsekonomin man har att se fram emot som pensionär. I denna rapport presenteras siffror kring vad pensionsinkomsterna för 1960-talister förväntas bli, med typiska exempel för fyra större yrkesgrupper, och för dem födda i början och slutet av årtiondet. De pensionsekonomiska effekterna av att jobba två eller fyra år extra efter riktåldern, på halvtid, för att därefter gå i full pension räknas ut för varje typfall. Dessutom visas effekten av att maxa uttag av tjänstepensionen på fem år. Enligt Pensionsmyndighetens senaste kalkylmodell är det 1966 som är brytpunkten, de som är födda detta år förhåller sig till 67 år som riktålder för pensioner, medan riktåldern blir 68 år för de som är födda 1967 eller senare under årtiondet.

För privatanställda arbetare och kommunalt anställda, gäller att över lag de som är födda i

början av 1960-talet kan se fram emot en högre kompensationsnivå än de som är födda i slutet av samma årtionde. Det vill säga, pensionsinkomsten blir högre relativt sett slutlönen för dem som är födda i början av årtiondet. För privatanställda tjänstemän och privatanställda chefer gäller dock det omvända, de som är födda i slutet av 1960-talet har lite högre kompensationsnivåer. Anledningen är att tjänstepensionerna spelar en både totalt och relativt sett större roll för höginkomsttagare. De som är födda i slutet av 1960-talet har ett ytterligare år på arbetsmarknaden för att samla in tjänstepension, och för tjänstepensionskapitalet som redan samlats ihop att fortsätta växa. Den breda gruppen med medelhöga och lägre inkomster kommer att uppleva allt annat lika något lägre kompensationsgrader för dem födda i slutet av 1960-talet, det vill säga den något yngre gruppen bland generationen som närmar sig pensionen. De ekonomiska drivkrafterna till att arbeta längre kan därmed förväntas vara något större bland den yngre 1960-talisterna, med undantag av höginkomsttagare för vilka motsatsen snarare gäller.

	Kompensationsgrad första året som pensionär, pension vid riktåldern.	Kompensationsgrad sjätte året som pensionär, pension vid riktåldern.	Kompensationsgrad första året som pensionär, pension två år efter riktåldern (50% arbetad tid)	Kompensationsgrad sjätte året som pensionär, pension två år efter riktåldern (50% arbetad tid)
Privatanställd arbetare född 1962	89%	86%	95%	92%
Privatanställd arbetare född 1968	82%	81%	88%	86%
Kommunalt anställd född 1962	85%	83%	91%	89%
Kommunalt anställd född 1968	80%	79%	86%	85%
Privatanställd tjänsteman född 1962	83%	82%	92%	90%
Privatanställd tjänsteman född 1968	85%	83%	93%	92%
Privatanställd chef född 1962	84%	83%	94%	93%
Privatanställd chef född 1968	85%	84%	95%	94%

Valet att arbeta extra år handlar om betydligt mera än bara ekonomi. Hälsan, hur väl individen trivs på arbetsplatsen, vilka alternativ denne har att sysselsätta sig med som pensionär och familjesituationen är exempel på andra viktiga faktorer vid sidan av vardagsekonomin. Samtidigt är ekonomi något som påverkar och påverkas av det

mesta i livet, så det är en helhet som individen baserar sitt val på. I vissa fall kan det vara så att individens jobb är så pass slitsamt, att denne mår bättre av pension eller av att skifta till ett annat jobb på halvtid de sista extra åren på arbetsmarknaden. Ett viktigt perspektiv handlar om omställning. Vissa individer kan uppleva mera

välmaende av att först trappa ned till halvtid några extra år på arbetsmarknaden, för att därefter gå in i pension, än att rakt av gå från att arbeta till att vara pensionär.

Hur mycket lönar det sig då ekonomiskt för individen att arbeta extra? För privatanställda arbetare ökar pensionen med mellan cirka 3 000 kronor och drygt 6 000 kronor genom valet att arbeta två respektive fyra år extra på halvtid innan pensionen. För kommunalt anställda ökar pensionen med knappt 4 000 kronor av att jobba två år extra halvtid innan pensionen, och med

ungefär 7 500 kronor av att göra så under fyra år. För privatanställda tjänstemän ökar pensionen med drygt 6 000 kronor av att jobba två år extra halvtid innan riktåldern, och med drygt 12 000 kronor av att jobba fyra år extra halvtid innan pensionen. För privatanställda chefer leder två och fyra års extra arbete på halvtid innan pensionen, till att pensionsinkomsten ökar med drygt 9 000 respektive omkring 17 000 kronor. Det finns små skillnader mellan de som är födda i början och i slutet av 1960-talet, vilka illustreras i tabellen nedan.

	Så stärks pensionsinkomsten av att arbeta deltid (50%) 2 år extra efter riktåldern	Så stärks pensionsinkomsten av att arbeta deltid (50%) 4 år extra efter riktåldern	Så minskar inkomsten det sjätte året som pensionär, av att maxa uttag av tjänstepension över de fem första åren efter riktåldern
Privatanställd arbetare född 1962	+ 3 050 kr/månad	+ 6 650 kr/månad	- 8 250 kr/månad
Privatanställd arbetare född 1968	+ 3 100 kr/månad	+ 6 750 kr/månad	- 8 350 kr/månad
Kommunalt anställd född 1962	+ 3 800 kr/månad	+ 8 200 kr/månad	- 12 350 kr/månad
Kommunalt anställd född 1968	+ 4 050 kr/månad	+ 7 350 kr/månad	- 11 050 kr/månad
Privatanställd tjänsteman född 1962	+ 6 250 kr/månad	+ 12 250 kr/månad	- 22 150 kr/månad
Privatanställd tjänsteman född 1968	+ 6 750 kr/månad	+ 12 150 kr/månad	- 24 500 kr/månad
Privatanställd chef född 1962	+ 9 150 kr/månad	+ 17 700 kr/månad	- 36 600 kr/månad
Privatanställd chef född 1968	+ 9 850 kr/månad	+ 16 900 kr/månad	- 40 000 kr/månad

Fallet i kompensationsgrad om individen maxar sitt pensionsuttag de första fem åren blir större, ju högre individens lön är. Relativt sett är detta fall betydelsefullt för alla inkomstgrupper, men i termer av total pension och kompensationsgraden blir denna effekt större ju högre inkomstgrupp individen tillhör. Anledningen är att tjänstepensionen spelar en inte bara totalt utan också relativt sett större roll för de som har en högre inkomst. När en större del av pensionen utgörs av tjänstepension, blir det också relativt sett ett större fall i pensionsinkomsten för den som först maxar uttag av tjänstepensionen och därefter står utan tjänstepension under de kvarstående åren som pensionär.

Den som väl har trätt ur arbetskraften och levtt fem år som pensionär kommer sannolikt uppleva svårigheter med att börja jobba igen, så individen begränsar sina valmöjligheter. I de flesta fall är livsvarigt uttag den bästa lösningen för individen, för många människor kan i en tid präglad av ökad livslängd komma att leva längre än vad de initialt räknar med. Det gäller att planera för livet som pensionär med god framförhållning. Förhoppningen är att denna rapport kan vara vägledande för yngre och äldre 1960-talister, som står inför valet om de ska gå i pension vid riktåldern, eller trappa ned genom att jobba några år extra på halvtid.

Referenser

Forskning.se (2023). "Livet som jobbonär lockar allt fler äldre", 2023-02-10.

Högskolan i Gävle (2024). "Ny forskning: Äldre jobbar för livsglädjen det ger", 2024-01-15.

OECD (2023). "OECD:s Labour Force Survey" i "Pensions at a Glance 2023".

SCB löner, Genomsnittlig grund- och månadslön samt kvinnors lön i procent av mäns lön efter sektor, yrke (SSYK 2012), kön och ålder. År 2014 - 2022.

SCB förväntad livslängd, Antal återstående år efter utbildningsnivå, födelseregion, kön, ålder och år.

SCB Prisomräknaren.

